

Matka.fi - Windows Internet Explorer
 http://www.matka.fi/haku/fi/?adv=1

Reittihaku / Ajankohtaista / Lisätietoja Pa svenska In English Suomeksi

Huom. Pitkänmatkan linja-autoliikenteen aikataulut eivät ole vielä saatavilla.

Uusi haku Ohjeet FAQ Palaute Perushaku Tarkennettu haku

Mistä Vuorimehentie 5, Espo Kartalta Hakemistosta Esim. Porkkalankatu 18, Helsinki

Mihin Eiraskanmutka 20, Ja Kartalta Hakemistosta Esim. Näsinneula, Tampere

Kello 10 : 33 Lähtöaika

Pvm 07 . 01 . 2008

Tarkennettu haku

Vaihtomarginaali 3 minuuttia Ohje

Kävelynopeus Oletus 70 m/min Ohje

Reittityyppi Oletus Ohje

HAE

Tammikuu - 2008

	ma	ti	ke	to	pe	la	su
1		1	2	3	4	5	6
2	7	8	9	10	11	12	13
3	14	15	16	17	18	19	20
4	21	22	23	24	25	26	27

Matka.fi-palvelun vaikutusten arviointi

Jukka Räsänen, Tuuli Järvi, Katja Estlander,
 Jenni Eckhard & Harri Hiljanen

ISBN 978-951-38-6637-2 (URL: <http://www.vtt.fi/publications/index.jsp>)
ISSN 1459-7683 (URL: <http://www.vtt.fi/publications/index.jsp>)

Copyright © VTT 2007

JULKAISIJA – UTGIVARE – PUBLISHER

VTT, Vuorimiehentie 3, PL 1000, 02044 VTT
puh. vaihde 020 722 111, faksi 020 722 4374

VTT, Bergsmansvägen 3, PB 1000, 02044 VTT
tel. växel 020 722 111, fax 020 722 4374

VTT Technical Research Centre of Finland, Vuorimiehentie 3, P.O. Box 1000, FI-02044 VTT, Finland
phone internat. +358 20 722 111, fax +358 20 722 4374

VTT, Lämpömiehenkuja 2, PL 1000, 02044 VTT
puh. vaihde 020 722 111, faksi 020 722 7056

VTT, Värmemansgränden 2, PB 1000, 02044 VTT
tel. växel 020 722 111, fax 020 722 7056

VTT Technical Research Centre of Finland, Lämpömiehenkuja 2, P.O. Box 1000, FI-02044 VTT, Finland
phone internat. +358 20 722 111, fax +358 20 722 7056

Tekijä(t) Räsänen, Jukka, Järvi, Tuuli, Estlander, Katja, Eckhard, Jenni & Hiljanen, Harri		
Nimeke Matka.fi-palvelun vaikutusten arviointi		
Tiivistelmä Matka.fi on internetissä toimiva joukkoliikennematkojen suunnittelupalvelu. Sen tavoitteena on helpottaa matkojen suunnittelua ja auttaa kansalaisia löytämään parempia matkustusvaihtoehtoja. Samalla joukkoliikenneyritykset hyötyvät saadessaan uusia matkustajia ja sitä kautta lisää lipputuloja. Myös yhteiskunta hyötyy, jos kansalaisten liikkuvuus paranee ja autoliikenne sekä sen aiheuttamat ympäristö- ja turvallisuushaitat vähenevät. Tässä työssä arvioitiin tilastotietojen ja käyttäjäkyselyn avulla Matka.fi-palvelun vaikutuksia ja pyrittiin arvottamaan niitä myös rahamääräisesti. Palvelua pitää yllä Destia, ja alkuvaiheessa sitä on rahoittanut enimmäkseen liikenne- ja viestintäministeriö. Käyttäjät kokivat palvelun hyödylliseksi. Vastausten ja käyttäjätietojen perusteella arvioitiin, että palvelun käynnistämiseen ja ylläpitoon sijoitetut resurssit saadaan yhteiskuntataloudellisina hyötyinä takaisin nelinkertaisesti. Myös liiketaloudellinen laskelma antoi positiivisen lopputuloksen. Siinä muodossa, jossa palvelu oli vuoden 2006 lopulla, se tuotti joukkoliikenneyrityksille noin kolminkertaisesti lisälipputuloja verrattuna kustannuksiin, jotka palvelun ylläpito ja kehittäminen vaativat Destialta.		
ISBN 978-951-38-6637-2 (URL: http://www.vtt.fi/publications/index.jsp)		
Avainnimeke ja ISSN VTT Working Papers 1459-7683 (URL: http://www.vtt.fi/publications/index.jsp)		Projektinnumero 4306
Julkaisuaika Joulukuu 2007	Kieli suomi, engl. abstr.	Sivuja 30 s. + liitt. 38 s.
Projektin nimi EVASERVE	Toimeksiantaja(t) Destia	
Avainsanat Matka.fi, journey planner, transport information, service, impacts, evaluation	Julkaisija VTT PL 1000, 02044 VTT Puh. 020 722 4520 Faksi 020 722 4374	

Published by



Series title, number and
report code of publication

VTT Working Papers 86
VTT-WORK-86

Author(s) Räsänen, Jukka, Järvi, Tuuli, Estlander, Katja, Eckhard, Jenni & Hiljanen, Harri		
Title Impacts of Matka.fi journey planner service		
Abstract Matka.fi is an internet-based journey planner for long distance public transport. It facilitates the planning of trips and new trip alternatives. Matka.fi benefits bus and train operating companies as new passengers generate additional ticket revenues. The society benefits from better mobility of the citizens and from the decreased use of private cars, also resulting in a reduction of environmental costs. In this study these impacts were estimated based on statistical data and user questionnaire. Most impacts were also monetized. The service is maintained by Destia Ltd., the main financier so far being the Ministry of Transport and Communications Finland. According to questionnaire the users appreciated the service as very useful. Based on the information on the use of the service it was estimated that the cost of starting and running the service will have a payback ratio of 4. The 2006 running version of Matka.fi service generates approximately three times more ticket revenues for public transport operators than are the direct costs of Destia for maintaining and developing the service.		
ISBN 978-951-38-6637-2 (URL: http://www.vtt.fi/publications/index.jsp)		
Series title and ISSN VTT Working Papers 1459-7683 (URL: http://www.vtt.fi/publications/index.jsp)		Project number 4306
Date December 2007	Language Finnish, English abstr.	Pages 30 p. + app. 38 p.
Name of project EVASERVE	Commissioned by Destia	
Keywords Matka.fi, journey planner, transport information, service, impacts, evaluation	Publisher VTT Technical Research Centre of Finland P.O. Box 1000, FI-02044 VTT, Finland Phone internat. +358 20 722 4520 Fax +358 20 722 4374	

Alkusanat

Destia on valtion omistama liikelaitos, joka tuottaa mm. tienpito-, maarakennus- ja liikennesuunnittelupalveluita sekä liikkujille suunnattuja palveluita. Matka.fi on yksi tällaisista palveluista, kansalaisille suunnattu internetpohjainen aikataulu- ja reitinhakujärjestelmä. Tämän tutkimuksen tarkoitus oli tuottaa tietoa Matka.fi-palvelun käyttäjistä ja sen vaikutuksista matkustajille, elinkeinoelämälle ja yhteiskunnalle.

Matka.fi-palvelun arviointi on osa Tekesin, Ilmatieteen laitoksen, liikenne- ja viestintäministeriön, Destian ja VTT:n rahoittamaa EVASERVE-tutkimushanketta, jossa kehitetään tietopalveluiden arviointimenetelmiä ja -työkaluja. Matka.fi-palvelun arviointi on tärkeä esimerkki arviointityökalujen testaamiseksi ja kehittämiseksi. Näitä T&K-osaamiseen perustuvia työkaluja hyödynnetään käyttäjille tarpeellisten ja yhteiskunnalle hyödyllisten palveluiden kehittämisessä mukaan lukien mm. uudet palvelukonseptit sekä yritysten ja julkisen sektorin yhteistyömallit. Arviointityökaluja hyödynnetään apuvälineenä myös palveluntuottajien tuotekehityksessä.

Tutkimuksen ohjausryhmään kuuluivat Destiasta Marno Hanttu, Hanne Rantala ja Sampo Hietanen sekä VTT:stä Raine Hautala ja Jukka Räsänen.

Tutkimuksesta ovat VTT:ssä vastanneet erikoistutkijat Jukka Räsänen, Tuuli Järvi ja Katja Estlander sekä tutkijat Jenni Eckhard ja Harri Hiljanen. Verkkokyselyn toteutti atk-suunnittelija Pekka Kulmala. Julkaisun teknisen viimeistelyn teki vastaava tutkimusavustaja Arja Wuolijoki. Julkaisun esitarkastajina toimivat Pekka Leviäkangas ja Heikki Kanner VTT:stä.

Sisällysluettelo

Alkusanat	5
1. Johdanto	7
2. Palvelukuvaus	8
2.1 Palveluverkosto	8
2.2 Palvelumalli	11
3. Hyötyjen ja kustannusten tarkastelukehikko	12
4. Käyttäjäkysely	14
4.1 Aineiston keräys ja käsittely	14
4.2 Vastaajien profiili	14
4.3 Kyselyn tulokset	15
5. Palvelun tuottamat hyödyt	19
5.1 Palvelun hyötypotentiaali matkustajille ja käyttäjäsegmentit	19
5.2 Tutkimusaineisto	20
5.3 Käytettävyys	20
5.4 Hyötyarviot yksityisille käyttäjille	22
5.5 Yritysten saama hyöty	24
5.5.1 Matka.fi-palvelun tuottajat	24
5.5.2 Liikennealan palvelujen tuottajat ja muu elinkeinoelämä	25
5.6 Hyötyarviot eri elinkeinoille	25
5.7 Yhteiskunnallinen hyöty ja hyötykomponentit	26
6. Yhteenveto	27
7. Päätelmät	28
Kirjallisuutta	29
Liitteet	
Liite A: Matka.fi-palvelumalli	
Liite B: Matka.fi-palvelumallin toimijat, toiminnot ja prosessit	
Liite C: Käyttäjäpalaute	
Liite D: Muu tietolähde palvelun löytämiseksi	
Liite E: Kyselylomake	

1. Johdanto

Tausta ja tavoitteet

Matka.fi on internetissä toimiva joukkoliikenteen reittineuvontapalvelu. Matka.fi tarjoaa Suomessa matkustaville pitkänmatkan liikenteen reitti- ja aikataulutietoa ja eräiden kuntien sisäisen joukkoliikenteen tietoja. Palvelussa ovat mukana esimerkiksi Joensuu, Kotka, Kuopio, Lappeenranta, Mikkeli, Oulu, Vaasa, Turku, Tampere ja YTV:n alue sekä pieniä ja keskisuuria kuntia. Palvelusta vastaa Destia. Muita palvelun toimijoita esitellään luvussa 2.

Tutkimuksen tavoitteena oli kuvata Matka.fi-palvelun palvelumalli, selvittää käyttäjien näkemykset palvelusta ja sen kehittämistarpeista, arvioida palvelun vaikutukset sekä arvioida palvelun yhteiskuntataloudelliset hyödyt.

Julkaisun rakenne

Tässä julkaisussa käydään ensin läpi Matka.fi-palvelun ominaisuuksia ja esitetään sen palvelukuvaus (luku 2). Matka.fi-palvelun ydintoimintoja sekä verkottumista kuvataan palveluverkoston ja palvelumallikuvauksen avulla. Julkaisun loppuosa kuvaa palvelun toimivuutta, vaikutuksia ja hyötyjä eri toimijoiden kannalta katsottuna (luvut 3 ja 4). Matka.fi-palvelua arvioidaan palvelumallikuvausta ja yleisiä liikennepoliittisia tavoitteita vasten. Lopuksi arvioidaan palvelun yleistä hyödyllisyyttä (luku 5) ja pohditaan erilaisia kehittämismahdollisuuksia (luvut 6 ja 7).

2. Palvelukuvaus

2.1 Palveluverkosto

Matka.fi-palvelun toteuttamiseen osallistuu lukuisia eri toimijoita. Tässä luvussa kuvataan toimijoiden roolit ja tavoitteet palvelun toteutuksessa. Eri rooleja ovat esimerkiksi hyötyjä, rahoittaja ja tiedontuottaja. Matka.fi-ohjausryhmä koostuu rahoittajista LVM, Tiehallinto, VR, Finavia ja YTV sekä palvelun kehittämiseen osallistuvista toimijoista Destia, LH ja Kuntaliitto. Palveluverkko esitetään liitteessä A. Yhteenvedo toimijoista ja niiden eri toiminnoista esitetään liitteessä B. Eri osapuolten tavoitteet on kerätty niiden strategioista, vuosikertomuksista ja esitteistä.

Destian toimintaidea on auttaa asiakkaita menestymään elinkaaren ja ympäristön huomioon ottavilla ratkaisuilla. Matka.fi-palvelu auttaa Destian asiakkaita löytämään sopivat joukkoliikenneyhteydet aikaisempaa helpommin. Destialla on Matka.fi-palvelun kokonaisvastuu, ja se huolehtii palvelun *operoinnista, kehityksestä ja tiedonmyynnistä*. Tavoitteena on kehittää Matka.fi-palvelu julkisesta rahoituksesta riippumattomaksi vuosina 2007–2009.

Liikenne- ja viestintäministeriön liikennepolitiikan tavoitteena on älykäs ja kestävä liikkuminen ja kuljettaminen, jossa otetaan huomioon taloudelliset, ekologiset, sosiaaliset ja kulttuuriin liittyvät näkökohdat. Tavoitteeseen pääsemiseksi LVM muun muassa parantaa joukkoliikenteen palvelutasoa ja hintakilpailukykyä esimerkiksi osallistumalla matkustajien informaatiopalvelun kehittämiseen ja ottamalla palveluissa huomioon myös matkailun tarpeet. LVM toimii Matka.fi-palvelussa *rahoittajana* ja voi vaikuttaa palvelun sisältöön.

Tiehallinto tarjoaa tie- ja liikennepalveluja kansalaisten ja elinkeinoelämän tarpeisiin. Tiehallinto vastaa maanteiden tienpidosta. Tiehallinnon tehtävänä on myös kehittää tieverkkoa ja liikennejärjestelmää yhteistyössä asiakkaiden ja sidosryhmien kanssa. Tiehallinto hoitaa tehtäväänsä valtion budjettivaroin.

Tiehallinto hankkii ajantasaista tietoa tie- ja liikenneolojen nykytilasta ja kehittymisestä. Tiehallinto tarjoaa aktiivisesti hallussaan olevaa tietoa liikennejärjestelmän toimijoiden sekä asiakkaiden ja sidosryhmien käyttöön – liikenteen sujuvuuden, turvallisuuden ja palvelujen parantamiseksi. Tiedon yhteiskäyttöä edistetään antamalla informaatio käyttöön mahdollisimman edullisesti tai vastikkeetta. Tietopalvelut rakennetaan palveluiksi, jotka ovat ajasta ja paikasta riippumattomia, pitkälle automatisoituja ja asiakaslähtöisesti profiloituja.

Tiehallinnon tavoitteena Matka.fi-palvelun suhteen on tarjota tie- ja liikennepalveluita kansalaisten ja elinkeinoelämän tarpeisiin, osallistua aktiivisesti palveluverkostoihin sekä kehittää ja kaupallistaa omia tietopalveluita asiakaslähtöisesti. Tiehallinto *tukee Matka.fi-palvelun tuottamista taloudellisesti*. Tiehallinto voi asettaa toiminnalle rajoituksia ja ohjeita sekä antaa palautetta ja vaikuttaa palvelun sisältöön.

YTV:n toiminnallisena tavoitteena liikenteen osalta on, että se osallistuu aktiivisesti seudun maankäytön, asumisen ja liikenteen neuvottelujärjestelmään. YTV tukee pääkaupunkiseudulla hyvin palvelevaa, yhtenäistä ja tehokasta joukkoliikennejärjestelmää. YTV:n tavoitteena on tarjota laajentuvan pääkaupunkiseudun asukkaiden tarvitsemia liikenteen palveluja, jotka ovat laadukkaita ja kustannustehokkaita. YTV vastaa koko seudun joukkoliikenteessä käytettävästä matkakorttijärjestelmästä ja tilaa seudun juna-liikenteen sekä bussiliikenteen Helsingin sisäistä liikennettä lukuun ottamatta.

YTV:n tavoitteena on kasvattaa Matka.fi-palvelun avulla pääkaupunkiseudun joukkoliikenteen matkustajamääriä ja palvelutasoa. Palvelun tavoitteena on parantaa joukkoliikennettä koskevia tietopalveluita ja markkinoida linja-auto- ja raideliikennettä yhtenä kulkumuotona. Matka.fi on markkinointikanava. Tavoitteena on myös olla mukana tulevaisuuden tietopalveluissa, joista Matka.fi on yksi portaaliesimerkki.

YTV *rahoittaa palvelua ja tuottaa aikataulu-, pysäkki- ja reittitietoa*. YTV toimittaa oman portaalinsa tiedot Matka.fi-palvelun hyödynnettäväksi. YTV voi asettaa toiminnalle rajoituksia ja ohjeita sekä antaa palautetta. YTV:llä on oma samalla alustalla toimiva Reittiopas-palvelunsa, joka sisältää yksityiskohtaisemman kuvauksen pääkaupunkiseudun joukkoliikenteestä.

VR-konsernin tehtävä on toimia kannattavasti kuljetusliiketoiminnassa ja rautatieinfrastruktuuripalvelujen toimialalla. VR tuottaa ja markkinoi kannattavasti ja asiakaslähtöisesti joukkoliikennepalveluja, jotka kattavat kaikkien kansalaisryhmien työ- ja vapaa-ajan matkustustarpeet. Toiminnassa hyödynnetään myös muiden konserniyhtiöiden ja yhteistyökumppanien osaamista ja resursseja niin, että junaliikenteen markkinaosuus joukkoliikenteessä kasvaa.

Kotimaan kaukoliikenteessä ja pääkaupunkiseudun lähiliikenteessä tavoitteena on saada aikaan helppokäyttöinen palveluverkko yhdessä muun joukkoliikenteen kanssa. Kansainvälisessä liikenteessä VR valmistautuu Venäjän-yhteyksien nopeuttamiseen ja matkustuksen voimakkaaseen kasvuun.

Tavoitteena on kasvattaa junaliikenteen markkinaosuutta joukkoliikenteessä. Palvelun tavoitteena on parantaa junaliikennettä koskevia tietopalveluita ja markkinoida raideliikennettä. Matka.fi on markkinointikanava. Tavoitteena on myös olla mukana tulevai-

suuden tietopalveluissa, joista Matka.fi on yksi esimerkki. VR tuottaa aikataulu-, asema- ja reittitietoa. VR toimittaa oman portaalinsa tiedot Matka.fi-palvelun hyödynnettäväksi. VR voi asettaa toiminnalle rajoituksia ja ohjeita sekä antaa palautetta.

WM-data on vastuussa palvelun *teknisestä ylläpidosta ja käyttöpalveluista*. Palvelin varastoi, jalostaa ja yhdistää tietoa. WM-data saa rahallista hyötyä palvelun tuottamisesta sekä samalla verkottuu ja luo yhteistyösuhteet muiden palveluiden tekniselle tuottamiselle. WM-data voi antaa palautetta palvelusta.

Eniro tuottaa puhelinpalvelun Matka.fi:lle, molemmat (Destia ja Eniro) hyötyvät rahallisesti.

Finavia voisi tuottaa palveluun lentoliikennetietoa ja saattaa oman portaalinsa tiedot Matka.fi-palvelun hyödynnettäväksi. Palveluun mahdollisesti välitettävät tiedot ja niitä tukevat järjestelmät ovat jo olemassa. Tukemalla Matka.fi-palvelun tuottamista Finavia saisi näkyvyyttä ja julkisuutta sekä lisää kysyntää tuottamilleen palveluille. Lentoliikenteen liittäminen Matka.fi-palveluun on suunnitteluvaiheessa.

HKL, Tampereen kaupungin liikennelaitos ym. tiedontuottajat ovat mukana palvelussa vain välillisesti, ja niiden hyöty muodostuu uusien matkustajien tuomista lipputuloista. Vastaavasti myös kunnat voisivat liittyä Matka.fi-jäsenkunniksi, jolloin niiden kautta saataisiin mukaan kunnan paikallisliikenne. Tämä olisi uusi räätälöity palvelu asukkaille, esimerkiksi oulu.matka.fi tai helsinki.matka.fi.

Oy Matkahuolto Ab voisi tuottaa tiedot Matkahuollon verkostoon kuuluvien liikennöitsijöiden bussiaikatauluista ja reiteistä. Matkahuolto voisi toimittaa oman portaalinsa tiedot Matka.fi-palvelun hyödynnettäväksi. Se voisi toimia liikennöitsijöiden valtuuttamana tahona, sekä rahoittajana että tiedontuottajana. Matkahuolto voisi asettaa toiminnalle rajoituksia ja ohjeita sekä antaa palautetta. Hyötynä Matkahuolto saisi näkyvyyttä ja julkisuutta sekä lisää kysyntää tuottamilleen palveluille.

Tutkimuksen aikana Matkahuolto päätyi siihen, ettei se toimita reitti- ja aikataulutietoja Matka.fi:ssä käytettäväksi. Jo kyselyn (luku 4) aikana käyttäjät huomasivat tästä seuraavan ongelmia tietojen luotettavuudelle ja palvelun kattavuudelle. Osittain kilpailevien ja toisiaan täydentävien palvelujen ylläpito ja kehittäminen täytyisi koordinoida ja yhteistyö järjestää. Rahoitusmallissa jokainen ”hyötyjä” osallistuu kustannuksiin, myös linja-autoliikenne.

2.2 Palvelumalli

Palvelumallilla kuvataan Matka.fi-palvelun prosessi, toimijat, toiminnot ja liittynät muihin prosesseihin sekä niiden väliset virrat, jotka voivat olla tietovirtoja, rahavirtoja tai muunlaisia yhteyksiä. Arkkitehtuuri eli prosessikuvaus auttaa hahmottamaan palvelun toteutuksen kokonaisuudessaan ja eri toimintavaiheiden järjestyksen, sillä eri komponentit pyritään sijoittamaan aikajärjestyksessä mahdollisuuksien mukaan. Myös värikoodit auttavat ymmärtämään kuvausta. Palvelumalli esitetään liitteessä A. Liitteessä B määritellään toimijat, prosessikomponentit, kuten toiminnot, tukevat toiminnot ja liityntäprosessit, tieto- ja rahavirrat, sekä liittymät toimintoihin tai prosesseihin.

3. Hyötyjen ja kustannusten tarkastelukehikko

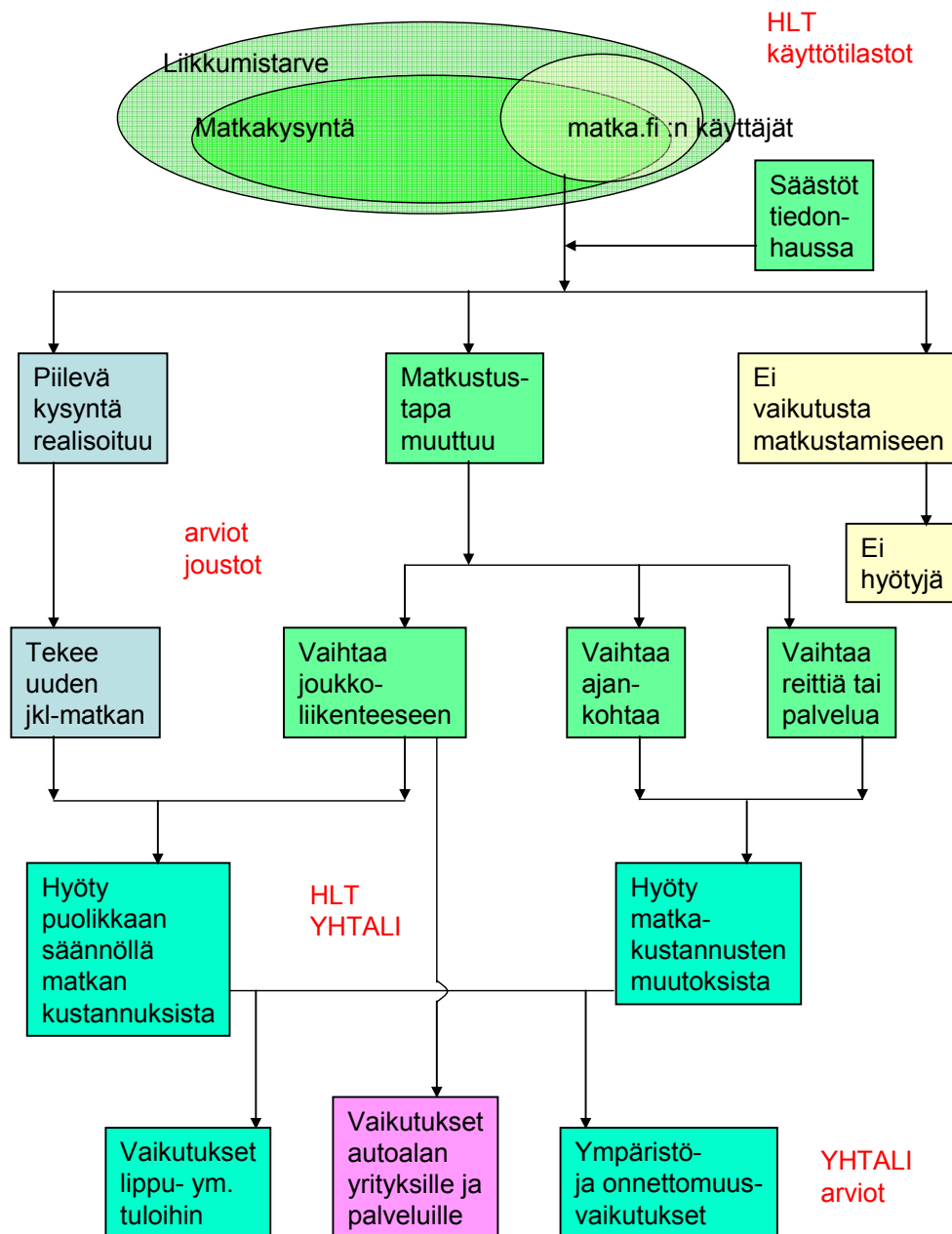
Matka.fi-palvelun hyödyt ja kustannukset arvioidaan yhteiskuntataloudellisessa kehikossa, jossa pyritään ottamaan mukaan nettohyöty, eli tulonsiirrot eivät tällöin näy lopputuloksessa. Koska kyseessä on kaupallinen palvelu, laskelmaa täytyy täydentää liiketaloudellisella arviolla, jolloin myös sen liiketoimintapotentiaali tulee arvioiduksi. Lisäksi on syytä täydentää tarkastelua joukolla jakaumavaikutusten arviointeja, sillä muuten hyötyjen ja haittojen kohdistuminen ei tule näkyville.

Käyttäjien segmentointi auttaa löytämään ne ryhmät, joihin merkittävimmät vaikutukset kohdistuvat. Sen avulla voidaan myös tunnistaa tärkeimmät vaikutukset. Tässä arvioinnissa termi ”käyttäjät” kattaa myös ne osapuolet, jotka eivät syystä tai toisesta todellisuudessa käytä palvelua. Arvioinnin kannalta vaativimmat osat ovat eri käyttäjäryhmien koon määrittely sekä liikenteellisten (kulkutapa- ja matkatuotosmuutokset) vaikutusten laskeminen.

Helppokäyttöinen ja kattava aikataulu- ja reittihaku tuottaa käyttäjälleen vaihtoehtoja, joita hän ei välttämättä itse löytäisi. Tietojen saatavuuden helpottuminen (verrattuna painettujen aikataulujen hankkimiseen) säästää aikaa ja voi houkutellessa uusia asiakkaita (kuva 1). Palvelulla on tässä mielessä asiakkaiden kannalta kolme päätavoitetta: Ensinnäkin joukkoliikenteen käyttäjien toivotaan löytävän entistä parempia vaihtoehtoja liikumistarpeisiinsa. Toiseksi erityisesti henkilöauton käyttäjien toivotaan korvaavan osan automatkoistaan joukkoliikennematkoilla. Kolmanneksi joukkoliikenteen käyttäjien toivotaan lisäävän matkustamistaan, jolloin kysynnän kasvu parantaa joukkoliikenteen kannattavuutta. Muut hyödyt ovat pienempiä.

Tiedon tuottajat toivovat saavansa tuloja palvelustaan sekä näkyvyyttä muille palveluilleen tai tuotteilleen. Joukkoliikenneyritykset pyrkivät lisäämään asiakasmääriään ja lipputulojaan. Yhteiskunta toivoo kestäväen kehityksen tavoitteiden mukaisia muutoksia liikkumiseen (päästöjen ja energiankulutuksen vähenemistä, liikenneturvallisuuden parantamista jne.) sekä ihmisten liikkumismahdollisuuksien lisääntymistä ja joukkoliikenteen subventiotarpeen vähenemistä.

Kuvassa 1 esitetään joukko lähteitä, joiden avulla eri vaikutusten suuruusluokkaa on mahdollista arvioida. ”HLT” tarkoittaa Henkilöliikennetutkimusta 2004–2005, ja ”YHTALI” kuvaa LVM:n sekä väylälaitosten laatimia vaikutusarviointikehikoita (mm. LVM 2003).



Kuva 1. Hyötyjen laskeminen yhteiskuntataloudellisessa kehikossa. Hyötyjen ja haittojen rinnalla on arvioitava palvelun investointi- ja käyttökustannukset sekä palveluntuottajien tulot.

Kustannusten laskemisessa käytetään Matka.fi-tarjouksen kustannusarvioita. Liikenteelliset vaikutuslaskelmat tehdään joustoja käyttäen, jolloin palvelun tuottama hyöty pyritään kuvaamaan tyypillisesti suhteessa kustannuksiin tai matka-aikaan. Suorat joustolaskelmat antavat kuvan kokonaismuutoksista matkustamisessa, ja ristijoustolaskelmat mahdollistavat kulkutavan vaihtajien määrän arvioinnin. Osa vaikutuksista on vähäisiä, joten kaikkia niistä ei pyritä laskemaan ja arvottamaan.

4. Käyttäjäkysely

4.1 Aineiston keräys ja käsittely

Matka.fi:n käyttäjistä kerättiin tietoa internetkyselyllä. Vaikka suuri osa vastaajista oli jo joukkoliikennettä käyttäviä, myös enimmäkseen henkilöautolla liikkuvia vastaajia tavoitettiin.

Käyttäjien tarpeitten ja toiveitten keräämiseksi sekä käyttäjäkunnan analysoimiseksi käyttäjille kohdistettiin web-pohjainen kysely (lomake liitteenä E). Palautetta on kerätty myös aikaisemmin, ensimmäisen kerran jo palvelun ollessa koekäytössä. Tällöin saatu palaute liittyi tyytymättömyyteen annettuun reittiehdotukseen (noin kolmannes vastauksista), parannusehdotuksiin sekä osoitetietojen puutteisiin (noin 15 % vastauksista). Nyt tehdyn kyselyn palaute on varsin positiivista, tosin reittien oikeellisuuden suhteen ollaan edelleenkin kriittisiä. Tarkempi analyysi esitetään seuraavassa.

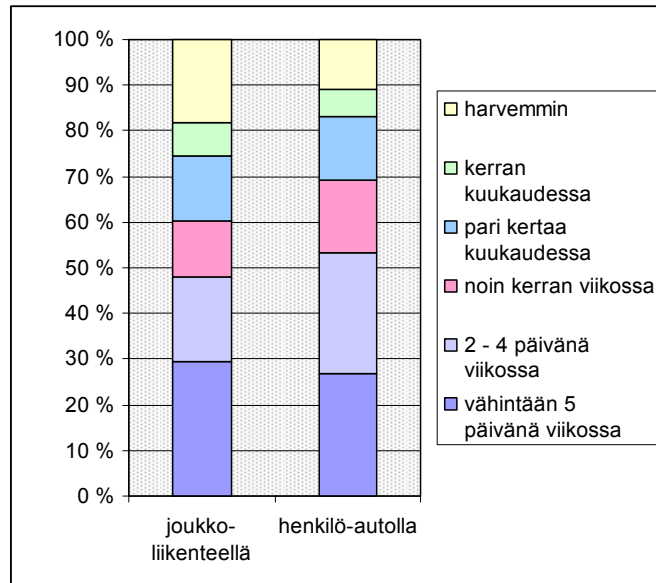
Tutkittiin samalta vastaajalta tulleet vastaukset ja poistettiin sellaiset, missä täysin sama vastaus oli lähetetty kaksi kertaa peräkkäin. Näitä oli 9 kpl. Saatuja vastauksia oli tämän jälkeen 1445 kpl.

Kyselyssä on edelleen mukana henkilöitä, jotka ovat vastanneet useampaan kertaan, jotkut osittain eri nimellä. On myös sellaisia henkilöitä, jotka luultavasti ovat vastanneet muitten perheenjäsenten puolesta osallistuakseen palkintojen arvontaan useammalla vastauksella. Näitä vastauksia ei kuitenkaan voida varmuudella tunnistaa eikä täten poistaakaan.

4.2 Vastaajien profiili

Suuri enemmistö vastaajista (60 %) oli nuoria tai keski-ikäisiä aikuisia (18–45-vuotiaita) ja runsas kolmannes vanhempaa aktiiviväestöä (36 %). Alle 18-vuotiaita oli vastaajista vain 3 % ja eläkeikäisiä 1 %. Kaksi kolmasosaa vastaajista oli naisia (69 %) ja kolmasosa miehiä (31 %). Ajokortin omisti 82 % vastaajista. Valtaosa asui pääkaupunkiseudulla (40 %). Muissa suurissa kaupungeissa asui 15 % ja muissa kaupungeissa 31 %. Maaseututaajamissa asui 10 % ja muualla maaseudulla 4 % vastaajista.

Henkilöautoa vastaajat ilmoittivat käyttävänsä vain jonkin verran enemmän kuin joukkoliikennettä (ks. kuva 2). Joukkoliikennettä käytti useampana päivänä viikossa lähes puolet vastaajista (30 % vähintään 5 päivänä viikossa ja 18 % 2–4 päivänä) ja henkilöautoa hieman yli puolet vastaajista (27 % vähintään 5 päivänä viikossa ja 26 % 2–4 päivänä). Harvemmin kuin kerran kuussa joukkoliikennettä käytti 18 % vastaajista, kun henkilöautoa harvoin käyttävien ryhmään kuului 11 % vastaajista.



Kuva 2. Vastaajien jakautuminen joukkoliikenteen ja henkilöauton käytön mukaan.

4.3 Kyselyn tulokset

Palvelun käyttö ja tieto palvelusta

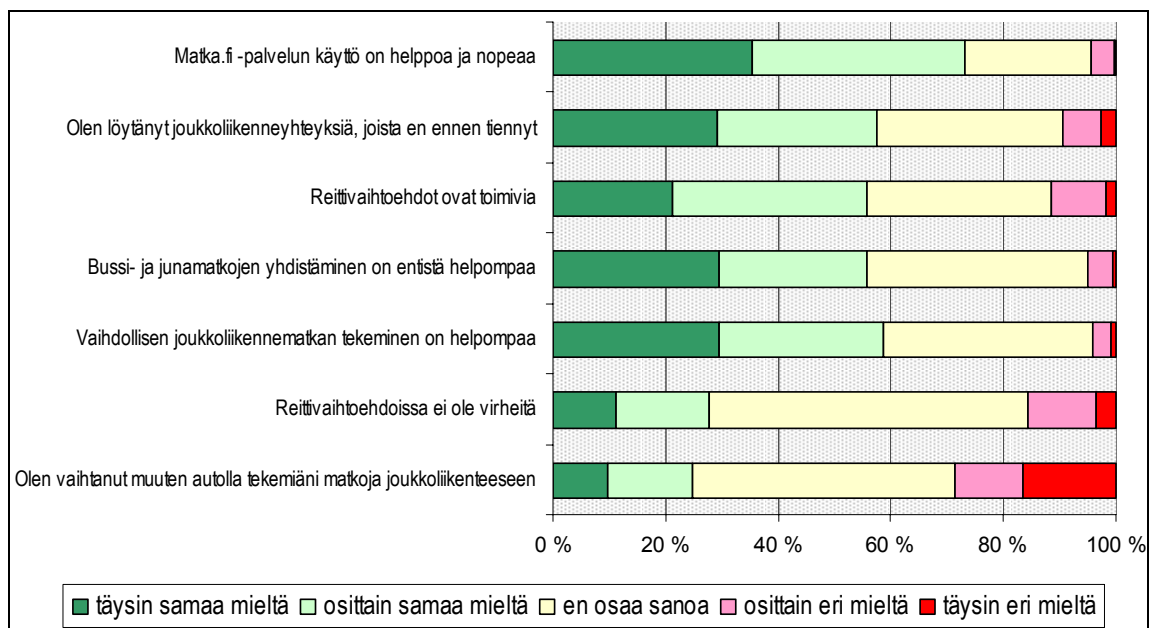
Neljäsosa vastaajista (24 %) käyttää palvelua säännöllisesti, ja samoin neljäsosalle (26 %) tämä oli ensimmäinen kerta. Suuri enemmistö (45 %) oli käyttänyt palvelua muutaman kerran aikaisemmin.

Kaksi kolmasosaa vastaajista oli löytänyt palvelun avulla parempia joukkoliikenneyhteyksiä ("ehdottomasti auttanut" vastasi 37 % ja "joskus auttanut" 29 %). Vain 5 % vastasi, ettei palvelu ollut auttanut, ja loput olivat epävarmoja tai jättäneet vastaamatta.

Matka.fi-palveluun oli useimmin päädytty toisen internetsivun kautta (34 %), mutta lähes yhtä usein tieto palvelun olemassaolosta oli saatu tutulta tai työkaverilta (29 %). Googlen avulla palvelun oli löytänyt lähes neljännes vastaajista (23 %). Mainoksen oli nähnyt vain 8 %, ja muulla tavoin palvelusta oli kuullut 10 % vastaajista. (Huom.: summa yli 100 %, sillä 85 henkilöä 1425 vastaajasta oli ilmoittanut kaksi tietolähdettä.) Muita tietolähteitä luetellaan liitteessä D.

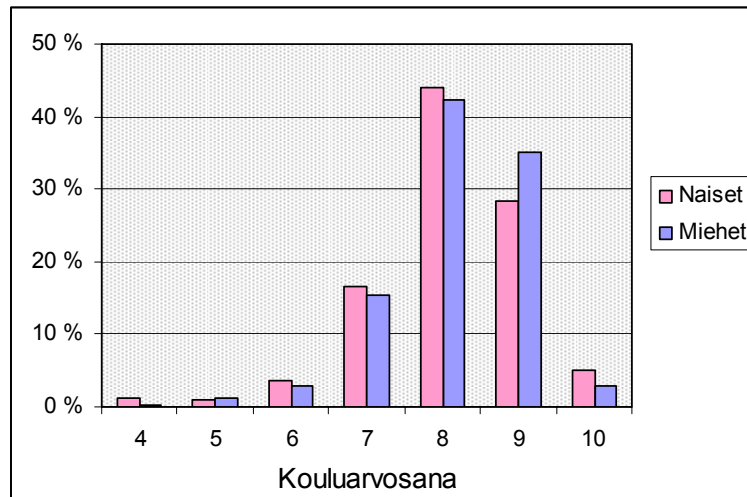
Palvelun käytön helppous ja toimivuus

Kun käytön helppoutta ja toimivuutta arvioitiin eri väittämien avulla, Matka.fi-palvelu sai erittäin positiivisen tuloksen. Kaksi kolmasosaa vastaajista (73 %) piti palvelun käyttöä helppona ja nopeana. Reilusti yli puolet vastasi, että reittivaihtoehdot ovat toimivia (56 %), bussi- ja junamatkojen yhdistäminen on entistä helpompaa (56 %), vaihdollisen matkan tekeminen on helpompaa (59 %) ja että oli löytänyt uusia joukkoliikenneyhteyksiä (58 %). (Kuva 3.)



Kuva 3. Mielipiteiden jakautuminen palvelun käytön helppouden ja toimivuuden suhteen.

Kouluarvosana-asteikolla arvioitaessa Matka.fi-palvelun saamien arvosanojen keskiarvoksi tuli 8,1 yleisimmän arvosanan ollessa 8. Miehet arvioivat palvelun hieman naisia paremmaksi (kuva 4). Suuria eroja arvosanoissa ei ollut myöskään erilaisten joukkoliikenteen tai henkilöauton käyttäjäryhmien suhteen eikä ajokortin omistuksen tai asuinpaikan suhteen. Niin ikään vastaajien iän suhteen kahden merkittävän ikäryhmän (18–45-vuotiaat ja 46–64-vuotiaat) välillä ei ollut eroja. Nuorten ja eläkeikäisten ryhmät taas olivat niin pieniä, ettei jakaumaa varmuudella voida päätellä. Kaikissa eri ryhmien välisissä vertailuissa huonoimman arvosanan antaneen ryhmän alin keskiarvo oli 7,9 ja parhaan 8,2. Jakaumat olivat keskenään myös hyvin samanmuotoisia, eli hajonnat olivat samansuuruisia (vrt. kuva 4).



Kuva 4. Kouluarvosana vastaajan sukupuolen mukaan.

Vaikka edellisten vastausten perusteella Matka.fi-palveluun on oltu erittäin tyytyväisiä ja reittivaihtoehtoja pidetään toimivina, reittivaihtoehtojen virheettömyydestä ei kuitenkaan olla yhtä varmoja. Vain 11 % vastaajista piti niitä täysin virheettöminä, ja 17 % oli lähes varma virheettömyydestä, mutta samansuuruinen joukko (16 %) oli sitä mieltä, että niissä on tai saattaa olla virheitä. Suurin osa (57 %) ei ottanut kantaa virheettömyyteen. Liitteeseen C on kerätty palvelun kehitystoiveita ja kritiikkiä.

Palvelun vaikutus kulkutavan valintaan

Kysyttäessä, oliko palvelu vaikuttanut kulkutavan valintaan eli oliko vastaaja vaihtanut autolla tekemiään matkoja joukkoliikenteeseen, vaihtaneisiin neljäsosaan vastaajista (24 %) nähden hieman suurempi joukko (29 %) vastasi, ettei ollut. Lähes puolet vastaajista (47 %) ei ottanut kantaa kulkutavan muutokseen. (Kuva 3.) Palvelun vaikutuksen suuruutta kysyttäessä 5 % vastaajista ilmoitti palvelun lisänneen joukkoliikennematkustamista erittäin paljon, lähes kolmasosa (31 %) jonkin verran, viidesosa ei ottanut kantaa, ja loput 44 % ilmoittivat, ettei palvelulla ole ollut vaikutusta. Eniten joukkoliikenteen käytön lisäystä oli niillä, jotka käyttivät joukkoliikennettä viikoittain, mutta eivät käyttäneet joukkoliikennettä eivätkä myöskään henkilöautoa päivittäin. Maaseututaajamissa asuvat ilmoittivat suhteellisesti hieman muualla asuvia enemmän lisänneensä joukkoliikennematkustamistaan, samoin miehet hieman naisia enemmän.

Linja-autoa käytti aiempaa useammin 16 % ja junaa 9 % vastaajista. Enemmän vaihdollisia matkoja teki 17 % vastaajista. 12 % vastaajista kertoi matka-aikojen lyhentyneen ja 6 % kustannusten alentuneen. Vain 9 % vastasi, ettei palvelulla ole ollut merkittäviä vaikutuksia. 2–4 päivänä viikossa joukkoliikennettä käyttävät ilmoittivat muita ryhmiä enemmän käyttävänsä aiempaa useammin linja-autoa sekä junaa, ja myös kustannukset olivat alentuneet. Vaihdolliset matkat olivat lisääntyneet kaikilla ryhmillä. Auton käyt-

täjäryhmien suhteen linja-auton käyttöä olivat eniten lisänneet viikossa 1–4 kertaa henkilöautoa käyttävät. He ilmoittivat myös matka-aikojen lyhentyneen.

Yleisesti 46–64-vuotiaat olivat lisänneet joukkoliikenteen käyttöä, erityisesti junan käyttöä, ja tekivät uusia vaihdollisia matkoja hieman enemmän kuin nuoremmat aikuiset. Suurempi osuus vanhemmasta ikäryhmästä verrattuna nuorempaan ilmoitti myös matkakustannusten alentuneen, mutta toisaalta suurempi osuus heistä myös ilmoitti, ettei palvelulla ole ollut mitään vaikutusta. Matka-aikojen lyhentymisen suhteen ei ikäryhmien välillä ollut eroja. Asuinpaikan mukaan tarkasteltuna ei joukkoliikenteen lisääntymisen kohdistumisessa eikä muissa mielipiteissä ollut merkittäviä eroja. (Huom.: näihin kysymyksiin vastanneiden osuus vain 9–17 %, vrt. ed. kohta.)

5. Palvelun tuottamat hyödyt

5.1 Palvelun hyötypotentiaali matkustajille ja käyttäjäsegmentit

Matka.fi-palvelu on kohdistettu pitkämatkaisen joukkoliikenteen käyttäjille ja pitkiä henkilöautomatkoja tekeville. Joukkoliikenteen käyttäjien toivotaan löytävän uusia, entistä parempia reittejä ja vaihtoehtoja. Tällöin he voivat säästää aikaa, vaivaa ja rahaa. He saattavat myös entisestään lisätä matkustamista. Henkilöauton kuljettajien ja matkustajien toivotaan löytävän joukkoliikenteestä kilpailukykyisiä palveluja, joiden ansiosta he joko valitsevat joukkoliikenteen henkilöauton sijasta eli vaihtavat kulkutapaa tai tekevät lisämatkat joukkoliikenteellä.

Käyttäjämäärien on ennustettu kasvavan vuonna 2007 jo 15 000 web-kävijään päivässä ja vuoteen 2010 mennessä 90 000 kävijään. Vuonna 2006 kävijämäärät vaihtelivat tyyppillisesti 2000 ja 5000 välillä päivässä, ja kuukausittaiset kävijämäärät nousivat loppuvuonna yli 120 000:een, joista noin 10 % käytti palvelua useammin kuin kerran kuukaudessa. Käyttäjämäärän voidaan arvioida olevan vuosittain n. 150 000 henkilöä ja hakujen määrän nousevan 1,5 miljoonaan hakuun.

Koska palvelu koskee pitkiä matkoja, joita keskimäärin tehdään verrattain harvoin (1–2 matkaa kuukaudessa mökkimatkat mukaan lukien), potentiaalisina käyttäjinä voidaan pitää lähes jokaista kansalaista, joka liikkuu itsenäisesti ja jolla on mahdollisuus internetpalvelun käyttöön. Todennäköisimpinä potentiaalisina käyttäjinä voidaan kuitenkin pitää nykyisiä joukkoliikenteen ja henkilöauton sekakäyttäjiä, joita Henkilöliikennetutkimuksen 2004–2005 mukaan on n. 700 000 henkilöä, sekä vannoutuneita joukkoliikenteen käyttäjiä ja pienehköä osaa autoilijoista, yhteensä runsas miljoona henkilöä.

Kyselyn perusteella arvioidusta 150 000 vuosittaisesta käyttäjästä noin puolet tulee löytämään itselleen aikaisemmin tuntemattomia, parempia joukkoliikennedyhteyksiä ja noin kolmannes ”vaihtaa” joukkoliikenteeseen autolla matkustamisen sijasta.

Palvelun merkitystä ”ainoastaan” eri kulkutapojen yhtenäisenä aikataulutietojen hakuna ei myöskään tule vähätellä. Vaivattomuudellaan palvelu varmasti lisää positiivista suhtautumista joukkoliikennettä kohtaan. Samalla asiakas saa tiedon myös uusista palveluista ja reiteistä. Lisäksi palvelu mahdollistaa tiedon perillemenon asiakkaalle matkasta lähtöajaltaan paremmista yhteyksistä, erityisesti vaihdollisista yhteyksistä tai kustannuksiltaan edullisemmista vaihtoehdoista.

5.2 Tutkimusaineisto

Destian Matka.fi-palvelun tuottamista koskeva tarjous antaa lähtötiedot palvelujen tuottamisen kustannuksille.

Joukkoliikenneyritysten tulojen ja menojen arviointi perustuu nykyiseen kysyntään, nykyisiin tuloihin ja lipun hintoihin sekä mm. kyselyn tulosten pohjalta tehtyyn arvioon kysynnän muutoksista.

Palvelun käytettävyyttä arvioitiin suoraan palvelua testaamalla.

5.3 Käytettävyys

Seuraava arvio on tehty asiantuntija-arviona, ja se perustuu yleisiin internetsivustojen käytettävyysohjeisiin (mm. Nielsen 2005 ja 1993, Nielsen & Tahir 2002). Varsinaisen sisällön hyödyllisyyden arviointi perustuu kyselyllä kerättyihin käyttäjien kokemuksiin ja palautteeseen (luku 4 ja liite C). Tässä keskitytään sivuston ulkoasuun, toimintaan sekä tiedon jäsentelyyn.

1. Aloitussivu

- Aloitussivun tarkoituksena on yleisesti kertoa käyttäjälle siitä, mitä sivustolla voi tehdä ja mitä sieltä voi löytää. Aloitussivun ulkoasun (esim. valikot) tulee olla jäsennelty niin, että tärkeimmät asiat korostuvat (Nielsen & Tahir 2002).
- Korjausehdotuksia aloitussivulle:

Aloitussivun tulee varmistaa, että käyttäjä saa nopeasti käsityksen siitä, mitä tietoa sivustolta kannattaa alkaa etsiä. Esim. kartta palvelun kattavuusalueista olisi havainnollinen ja käyttäjän kannalta nopeasti ymmärrettävä (vrt. esim. digitelevision kattavuusaluekartta).

Yläreunassa oleva logo erottuu kyllä hyvin, mutta mikään siinä ei kerro, että se toimii alasivuille siirryttäessä myös linkkinä takaisin pääsivulle. Yleinen ratkaisu on, että alasivuilla on erillinen linkki [koti](#) tai logon vieressä on lisäteksti ”Paluu kotisivulle”.

Ylälaidan valikkoon kannattaisi ottaa mukaan tässä järjestyksessä seuraavat toiminnot: 1) Reittihaku (tärkein toiminta käyttäjälle), 2) Ohjeet (tänne kaikki nyt eri paikoissa esitetyt ohjeet), 3) Lisätietoja ja 4) Ajankohtaista. Alareunaan jäisi tällöin FAQ ja palaute. Alareunan huomautusteksti on liian huomaamaton.

2. Yleisiä suunnitteluperiaatteita

- a. Käyttäjän kuuluu aina tietää, missäpäin palvelua hän on. Nyt valikkohierarkia ei vielä ole kovinkaan monikerroksinen, mutta jos oletetaan, että Matka.fi-sivustolle lisätään tulevaisuudessa vielä muita tietoja, käyttäjän kannalta käyttöliittymä tulee rakentaa niin, että hän tietää jatkuvasti, missä valikossa ja millä tasolla hän on sekä sen, miten hän voi palata taaksepäin ja kotisivulle. Vertailukohtina mainittakoon esimerkiksi Huoneistokeskuksen sivujen käyttöliittymä, joka tässä mielessä on ollut käyttäjille toimiva jo pitkään, mutta sen sijaan esimerkiksi Nordean Solo-palvelussa, vaikka ne samaa konsernia ovatkin, on paljon toivomisen varaa.
- b. Linkit pitäisi aina esittää sinisellä ja alleviivattuina. Tämä ei varmaankaan ole aina se kaikkein esteettisin vaihtoehto, mutta on muodostunut vähitellen tavaksi ja kertoo käyttäjälle välittömästi, että kyseinen ”sana” toimii samalla linkkinä.
- c. Samalla sanalla ei saisi sivulla viitata kahteen eri asiaan: nyt ylävalikon ”lisätietoja” antaa lisätietoja palvelusta ja alavalikon ”lisätietoja” taas erilaisia liikenne- tai joukkoliikennelinkkejä. Linkkien nimien pitäisi olla esim. ”lisätietoja palvelusta” ja ”joukkoliikennelinkkejä”.
- d. Suunnittelutekniset ilmaukset, kuten ohjeiden ylälaidassa ”pisteestä A pisteeseen B”, tulisi sanoa kansanomaisesti ”lähtöpaikasta määränpään” kuten ohjeissa myöhemmin sanotaankin.

3. Lisäehdotuksia

- a. Reittihaussa hyvä esitysjärjestys on mistä – minne – pvm. – klo (eli tavaltaan yleisestä yksityiskohtaisempaan tietoon).
- b. Sivun harmaa perussävy on rauhallinen, mutta tummanharmaa teksti (etenkään pienikokoinen) ei erotu vaaleanharmaalta pohjalta riittävästi. Värien kylläisyyden lisäksi kontrastia voisi mielellään lisätä käyttämällä eri värejä (pois luettuna yhdistelmät puna-vihreä jne.). Myös musta teksti vaalealla pohjalla on turvallinen valinta.
- c. Miksi omia preferenssejä ei voi tallettaa ilman reittiä? Jos käyttäjä sattuisi eksymään sivulle ilman varsinaista tarvetta hakea sillä kertaa reittiä, omien preferenssien tallettaminen vastaisuuden varalle olisi ilman muuta hänen toimintaansa jatkossa tehostavaa.
- d. Käyttäjille ei varmaankaan liene ensisijaisen tärkeää tietää, montako pysäkkiä palvelussa on mukana. Tämän tiedon voi heille tuki jossain sivun alalaidassa kertoa, mutta tärkeämpää on kuitenkin tarjota nopeasti saataville tieto siitä, kannattaako heidän etsiä yhteyksiä tarvitsemalleen reitille Matka.fi-palvelun kautta.

Sivuston käytettävyyden kehittämisessä on syytä kiinnittää huomiota seuraaviin asioihin:

- Käyttäjän tulisi nopeasti voida arvioida, löytyykö palvelusta hänen tarvitsemaansa tietoa.
- Logojen ja linkkien tarkoituksen ja toimintojen tulisi olla selkeitä ja helposti ymmärrettäviä.
- Käyttäjän pitää ymmärtää jatkuvasti, missä valikossa ja millä tasolla hän on ja miten hän voi palata taaksepäin ja kotisivulle.
- Tekstin ja kuvien tulisi erottua selvästi pohjaväristä.
- Sanaston tulisi olla yhteneväistä ja mahdollisimman selkeää käyttäjän näkökulmasta.

Palvelussa on kattavat tai lähes kattavat tiedot 22 kaupungista. Jos kaupungin sisäisen liikenteen tiedot puuttuvat, Matka.fi ei voi antaa kattavaa tietoa yhteyksistä asiakkaan tarvitsemalla koko yhteysvälillä. Käyttäjät kokevat yhteystietopuutteet, erityisesti paikallisliikenteessä, ongelmana koko palvelun kannalta. Karttakäyttöliittymä ja mobiilikäyttöliittymä toistuivat usein myös kehittämistavoitteissa.

5.4 Hyötyarviot yksityisille käyttäjille

Käyttäjät hyötyvät Matka.fi-palvelusta seuraavin tavoin:

- pääsy aiempaa laajempaan aikataulu- ja reittiaineistoon
- aikasäästöt tietoa haettaessa
- todennäköisesti muuta vaihtoehtoa nopeamman reitin löytyminen
- uudet yhteysvaihtoehdot
- parantunut matkan laatu (sivustolla voi määritellä haluavansa esim. vähän vaihtoja tai mahdollisimman lyhyen kävelymatkan).

Tiedonhaun nopeutuminen, tietojen saatavuuden ja kattavuuden parantuminen sekä tietojen ajantasaisuuden paraneminen ovat merkittäviä hyötyjä käyttäjille. Matkojen palvelutason (nopeus, lähtö- ja saapumisaikojen sopivuus, kävelyt ja vaihdot) paraneminen on jokaista matkaa koskeva hyötytavoite.

Kulikutapamuutokset realisoituvat, jos matkustaja kokee saavansa omien preferenssiensä mukaisesti lisähyötyä muutoksesta. Lisääntynyt kysyntä merkitsee lisääntynyttä hyvinvointia, sillä jokaisella matkalla on tarkoituksena saavuttaa hyötyä, joka ylittää matkan kustannukset ja haitat.

Matkustajien välittömät kustannukset ovat tyypillisesti joko matkalippuihin tai auton käyttöön liittyviä menoja. Matkustajan säästöt voivat olla yritysten tai palveluntuottajien kannalta tulojen vähenemisiä, mutta lisääntyneen joukkoliikenteen käytön voidaan olettaa lisäävän tuloja enemmän kuin yksittäisten matkojen hinnoissa säästetään. Verotuloja (polttoainevero, arvonlisävero ym.) ajatellen kulkutapamuutoksilla voi olla vaikutusta myös julkisten tahojen kustannuksiin, kuten myös subventoiduilla joukkoliikennematkoilla.

Ulkoiset hyödyt (päästöt, onnettomuudet, väylien käyttö jne.) ovat osaltaan myös käyttäjien ja muiden ihmisten hyötyjä, mutta tässä tutkimuksessa ne käsitellään yhteiskunnallisina vaikutuksina.

Suorana hyötynä käyttäjille arvioitiin varovaisesti 2 minuuttia haku kohti verrattuna siihen, että tiedot haettaisiin erillisistä järjestelmistä tai muualta. Vuotuisen suoran tiedonhakuaikasäästön arvo on noin 450 000 euroa. Vastaavasti arvioitiin, että ne käyttäjät, jotka ovat löytäneet aikaisempaa nopeampia vaihtoehtoja, säästävät matkustamisessaan aikaa keskimäärin 15 minuuttia vuodessa. Näin arvioiden myös käyttäjien vuotuisen matka-aikasäästön arvo olisi noin 450 000 euroa ja aikasäästöjen arvo kokonaisuudessaan 900 000 euroa.

Tämän suoran säästön lisäksi käyttäjien odotetaan saavan hyötyä puolet siitä kustannuksesta, jonka verran he katsovat aiheelliseksi maksaa muuttuneista valinnoistaan. Mikäli neljännes käyttäjistä vaihtaa kaksi automatkaa vuodessa joukkoliikenteeseen ja kolmannes käyttäjistä tekee joukkoliikenteellä yhden lisämatkan vuodessa, saadaan vuodessa vähintään 125 000 lisämatkaa, joista osa on kaksisuuntaisia. Näiden joukkoliikennematkojen oletettiin olevan keskimäärin 60 km/suunta. Keskimääräisillä lipun hinnoilla tämä muutos maksaisi käyttäjille noin miljoona euroa. Summasta on vähennetty säästetyt henkilöauton ajoneuvokustannukset. Uusien matkojen tekemiseen kuluva aika (vähennettynä kulkutapaa vaihtavilla henkilöauton matka-ajalla) olisi 100 000 tuntia, joiden kustannus on noin 650 000 euroa vuodessa. Lisämatkojen kokonaiskustannus matkustajille olisi yli 1,6 miljoonaa euroa. Tämän hyvinvointihyödyn arvo olisi siis yhteensä 800 000 euroa vuodessa.

Muiden hyötykomponenttien arvoja ei tulosten perusteella arvioitu, mutta ne ovat alustavan arvioinnin mukaan pieniä verrattuna edellä esitettyihin vaikutuksiin.

5.5 Yritysten saama hyöty

5.5.1 Matka.fi-palvelun tuottajat

Yritysten liikevaihdon muutokset ja pyrkimys voittojen kasvattamiseen ovat tämän tyyppisen hankkeen liikkeelle panevia voimia yritysten kannalta.

Hyödyt

Palvelu tuottaa onnistuessaan kannattavaa liiketoimintaa **Destialle**. Lisäksi palvelu voi auttaa Destian asiakkaita auttamalla heitä löytämään entistä parempia joukkoliikenneyh-teyksiä aikaisempaa helpommin ja nopeammin. Mahdollinen julkisen liikenteen kasvu vaikuttaa positiivisesti myös ympäristöön. Vuositasolla palvelun liikevaihdon on arvioitu olevan 650 000 euroa alkuvaiheessa ja noin 500 000 euroa, kun kehitystyö on valmis.

Palvelun toteutuessa suunnitellusti se edistää **LVM:n** liikennepolitiikan tavoitteiden toteutumista parantamalla muun muassa joukkoliikenteen toimintaedellytyksiä ja palveluja.

Tiehallinnon tavoite on tarjota tie- ja liikennepalveluja. Tukemalla Matka.fi tietopalvelua Tiehallinto lunastaa valtiovallan sille asettamia tavoitteita.

Rahalliseen panostukseen nähden (palveluun välitettävät tiedot ja niitä tukevat järjestelmät ovat olemassa) **YTV** ja **VR** saavat näkyvyyttä ja julkisuutta sekä lisää kysyntää tuottamilleen palveluille. Bussiyrittäjien hyötynä ovat lisääntyneet lipputulot matkustajamäärien kasvaessa.

Riskit

Palvelun yleisiä riskejä ovat tekniset, sisällölliset ja liiketoiminnalliset riskit. Toisin sanoen jos palvelu ei toteudu odotetulla tavalla, tavoitteena oleva palveluiden kehittäminen, verkottuminen ja tietopalveluiden myynti ei toteudu.

YTV:n kannalta riskinä on tilanne, jossa pääkaupunkiseudun joukkoliikenteen kysyntä vähenisi. Bussiyrittäjien riskinä on matkustajien siirtyminen muihin liikennemuotoihin.

Vastaavasti VR:n riski on, että junaliikenteen kysyntä vähenee.

Destian riskit palvelun toteuttamisessa liittyvät palvelun kannattamattomuuteen, sopimukseen sekä palvelukehityksen epäonnistumiseen.

Kustannukset

Palvelusta hyötyvien tahojen rahoitusosuudeksi palvelun tuottamiseksi on kaavailtu 300 000 euroa vuodessa. LVM:n kustannuksiksi on arvioitu n. 100 000 euroa vuodessa vuosina 2007–2009, jos palvelua halutaan tukea.

5.5.2 Liikennealan palvelujen tuottajat ja muu elinkeinoelämä

Joukkoliikenneyritysten hyödyt liittyvät matkustajamäärien kasvun tuomiin lisätuloihin. Tämä näyttää kiistattomalta hyödyttä koko joukkoliikennesektorille. Esimerkiksi eri liikennemuotojen joustava käyttö matkan eri osissa voi tuoda lisäarvoa, josta kaikki osapuolet hyötyvät.

Joukkoliikennesektorin riskit liittyvät vastaavasti yksittäisten yritysten väliseen kilpailuun ja esimerkiksi juna- ja bussiliikenteen väliseen kilpailuasetelmaan.

Muulle liikennealalle vaikutukset autojen käyttöön, huoltoon, huoltoasemien myyntiin jne. ovat käytännössä merkityksettömiä.

Liikennepalveluja ostavat yritykset saavat hyötyjä, jos niiden työntekijöitten matkat saadaan hoidettua nopeammin ja edullisemmin. Matkustamiseen käytetyllä ajalla on suora rahallinen merkitys työnantajille, kuten matkalipuilla tai henkilöauton käytöstä maksetuilla korvauksillakin.

5.6 Hyötyarviot eri elinkeinoille

Destian hyödyksi voidaan katsoa palvelun ylläpitämisen tuoma liikevaihto ja siihen liittyvä kate. Vaikutus vastaa muutamaa työpaikkaa ja noin 50 000 euron liikevoittoa, jos palvelu, lisäpalvelut ja mainosten myyminen kehittyvät ennustetulla tavalla.

Joukkoliikenneyritysten hyödyt liittyvät uusiin matkustajiin ja sen myötä lipputuloihin. Jos neljännes käyttäjistä vaihtaa kaksi automatkaa vuodessa joukkoliikenteeseen ja kolmannes käyttäjistä tekee joukkoliikenteellä yhden lisämatkan vuodessa, saadaan vuodessa vähintään 125 000 lisämatkaa, joista osa on kaksisuuntaisia. Näiden joukkoliikennematkojen oletettiin olevan keskimäärin 60 km/suunta. Keskimääräisillä lipun hinnoilla joukkoliikenneyritysten lisätulot olisivat 1,5–1,8 miljoonaa euroa vuodessa. Summasta noin kolmannes kohdistuisi rautatieliikenteelle ja kaksi kolmasosaa bussiyrityksille.

Vaikutukset muille elinkeinoille ja yrityksille oletettiin vähäisiksi.

5.7 Yhteiskunnallinen hyöty ja hyötykomponentit

Yhteiskuntataloudellisina hyötyinä otetaan tyypillisesti huomioon sekä yksityisten kansalaisten, yritysten että koko yhteiskunnan kokemat parannukset ja säästöt. Ajoneuvo-, aika- ja onnettomuuskustannusten muutokset muodostavat usein liikennehankkeitten suurimmat hyödyt. Käyttäjien ja tuottajien hyötyjä ei voida suoraan summaamalla sisällyttää yhteiskunnallisiin hyötyihin, sillä yhteiskuntataloudellisessa laskelmassa pyritään nettovaikutusten arvioimiseen. Tulonsiirrot eri osapuolten välillä eivät ole yhteiskuntataloudellisia hyötyjä, ellei niistä synny lisäarvoa. Siksi lipputulomuutokset eivät näy laskelmassa. Päästökustannusten muutokset ovat puhtaasti yhteiskuntataloudellinen erä, jonka arvo on suoraan lisättävissä laskelmaan.

Julkiset ja yksityiset investoinnit ja esimerkiksi subventiot kuuluvat laskelman kustannusosaan. Työllisyysvaikutukset, verotulojen muutokset, ihmisiin kohdistuvat sosiaaliset vaikutukset ym. pyritään arvioimaan erikseen, mutta niitä ei välttämättä voida liittää itse laskelmaan. Tässä työssä niitä ei pyritty arvioimaan.

Tähän laskelmaan otettiin mukaan vain kuluttajille arvioitu hyöty (aika- ja kustannusmuutosten kautta arvioituna, 1,7 miljoonaa euroa vuodessa, luku 5.4 sekä vähentyneen henkilöautoilun tuomat onnettomuus- ja päästökustannussäästöt. Jos auton käyttö vähenee palvelun ansiosta 5 miljoonaa ajoneuvokilometriä vuodessa, onnettomuuskustannussäästö on 400 000 euroa vuodessa ja päästökustannusten säästö 40 000 euroa vuodessa. Kokonaishyöty nousee siis ulkoiset vaikutukset huomioon ottaen noin 2,1 miljoonaan euroon vuodessa.

Verotulojen muutokset ovat pienet (nettoalenema noin 100 000 euroa vuodessa), sillä matkalippujen arvonlisäverotulon kasvu kattaa lähes kokonaan polttoaineen myynnin vähenemisen aiheuttaman verotulojen aleneman. Kustannuspuolelle jäävät lisäksi järjestelmän käyttö- ja ylläpitokustannukset 0,5 miljoonaa euroa vuodessa.

Kaiken kaikkiaan käytetyillä oletuksilla palvelun hyötykustannussuhde on noin 4. Tämä on samaa luokkaa kuin meriliikenteen PortNet-palvelulle saatu 2,2–3,3 (Hautala et al. 2003), mutta kertaluokkaa pienempi kuin YTV:n Reittioppaalle saatu 30–72 (Laine et al. 2003). Vertailun vuoksi voidaan mainita, että tieliikenteen infrastruktuurihankkeille vaaditaan hyötykustannussuhteeksi toteuttamisesta päätettäessä yleensä vähintään 1,5.

6. Yhteenveto

Matka.fi-palvelu on tehdyn arvion mukaan erittäin hyödyllinen joukkoliikenteen käyttäjille, joukkoliikenteen käyttöä harkitseville, joukkoliikenneyrityksille ja yhteiskunnalle. Vuotuiset yhteiskunnalliset nettohyödyt ovat nykyisellään yli 2 miljoonaa euroa, ja ne nousevat helposti yli 3 miljoonaan, kun käyttäjämäärät kasvavat. Bussiyritykset saavat lisää lipputulaja vähintään miljoona euroa vuodessa ja VR noin 0,5 miljoonaa euroa. Käyttäjien hyvinvoinnin lisääntymisen arvo on yli 1,5 miljoonaa euroa vuodessa.

Kun palvelun ylläpidon ja kehittämisen kustannuksiksi arvioidaan 0,5 miljoonaa euroa vuodessa, palvelu on yhteiskuntataloudellisesti erittäin kannattava, sillä **hyötykustannussuhde on noin 4**. Ongelmaksi voi muodostua palvelun ylläpidon rahoitus, koska kaikkien osapuolien pitkäaikainen sitoutuminen ei näytä varmalta eikä mainos- ym. tulojen määrä ole selvillä. Myös Matkahuollon vetäytyminen tiedontuottajan roolista tuottaa merkittäviä ongelmia, joiden ratkaiseminen on edellytys hyvin käynnistyneen palvelun tulevaisuudelle.

Käyttäjäpalautteen avulla palvelua ja sen käyttöliittymää voidaan kehittää edelleen. Eri-tyisenä haasteena on taustalla olevan tiedon saatavuus, ajantasaisuus ja kattavuus. DigiStop-tietojen hyödyntäminen ja Matkahuollon tietojen saaminen ovat osoittautuneet pullonkaulaksi kehittämislle. Nykyisten ja potentiaalisten palveluntuottajien ja rahoittajien haastattelut voisivat olla yksi keino näiden pullonkaulojen syiden selvittämiseen.

7. Päätelmät

Informaatiopalvelut ovat viime aikoina osoittautuneet erittäin kannattaviksi hankkeiksi liikennejärjestelmää kehitettäessä. Myös Matka.fi-palvelun arviointi osoittaa tämän tyyppisten järjestelmien tuottavan palvelun kustannuksiin verrattuna runsaat hyödyt (hyötykustannussuhde noin 4). Palvelun tuottajille ja rahoittajille arviointi antaa perusteita panostaa kehitystyöhön sekä osoittaa kehitystarpeita.

Yksi keino työssä arvioitujen tulosten tarkkuuden ja laajennettavuuden parantamiseksi olisi laajempi ja yksityiskohtaisempi käyttäjätutkimus, esimerkiksi puhelinhaastatteluna. Tällöin kustannukset olisivat kuitenkin moninkertaiset, vaikka otos pidettäisiinkin mahdollisimman pienenä.

Lisää tietoa palveluverkkojen toiminnasta ja osaamista palvelujen kehittämisen tukemiseksi voitaisiin saada Matka.fi-palveluun mukaan lähteneiden toimijoiden haastatteluista, kuten myös niiden tahojen, jotka eivät lähteneet mukaan, haastatteluista. Miksi päätös tehtiin, mitä hyötyjä päätöksen seurauksena odotettiin saatavan?

Matka.fi-palvelun arviointi tuotti osaltaan EVASERVE-projektille tietoa ja kokemusta uuden teknologian mahdollistamien tietopalveluiden arviointiprosessien ja -työkalujen kehittämistä varten. Kyselyn tulosten tulkitseminen määrällisiksi ja arvotetuiksi vaikutuksiksi vaati sekä tilastotietojen että aikaisempien tutkimusten käyttöä, mutta myös asiantuntija-arviona tehtyjä oletuksia. Eri lähteistä kerättyjen tietojen yhdistäminen antoi mahdollisuuden arvioida useimmat hyödyt myös rahamääräisinä.

Kirjallisuutta

Lähteet

Hautala, R., Leviäkangas, P., Kulmala, R., Auvinen, S. & Berglund, R. 2003. PortNetin vaikuttavuuden arviointi. FITS-julkaisuja 15/2003. Helsinki: LVM. ISBN 951-723-776-6.

Henkilöliikennetutkimus 2004–2005. LVM, Tiehallinto, RHK ja WSP LT-Konsultit Oy.

Laine, T., Pesonen, H. & Moilanen, P. 2003. Joukkoliikenteen internet-reittineuvontapalvelun vaikutusten ja kannattavuuden arviointi. FITS-julkaisuja 22/2003. Helsinki: LVM. ISBN 951-723-883-5.

LVM 2003. Liikenneväylähankkeiden arvioinnin yleisohje. LVM:n julkaisuja 34/2003. Helsinki: LVM. ISBN 951-723-847-9.

Nielsen, J. 1993. Usability Engineering. San Diego, CA: Academic Press. 362 s.

Nielsen, J. 2005. Ten usability heuristics.
http://www.useit.com/papers/heuristic/heuristic_list.html.

Nielsen, J. & Tahir, M. 2002. Homepage usability. Indianapolis, IN: New Riders Publishing. 315 s.

Taustakirjallisuutta

Kulmala, R., Luoma, J., Lähesmaa, J., Pajunen-Muhonen, H., Pesonen, H., Ristola, T. & Rämä, P. 2002. Liikennetelematiikkahankkeiden arviointiohjeet. FITS-julkaisuja 3/2002. Helsinki: LVM. ISBN 951-723-762-6.

LVM 2004. Kevyen liikenteen vaikutusten arvioinnin yleisohje. LVM:n julkaisuja 32/2004. Helsinki: LVM. ISBN 951-723-718-9.

MKL 2005. Vesiväyläinvestointien hankearviointiohje. MKL:n julkaisuja 1/2005. Helsinki: MKL. ISBN 951-49-2094-5.

RHK 2004. Ratainvestointien hankearviointiohje. RHK:n julkaisuja B 12. Helsinki: RHK. ISBN 952-445-107-7.

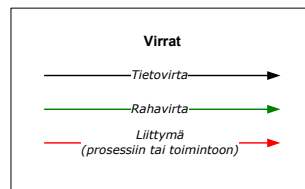
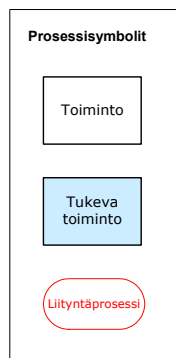
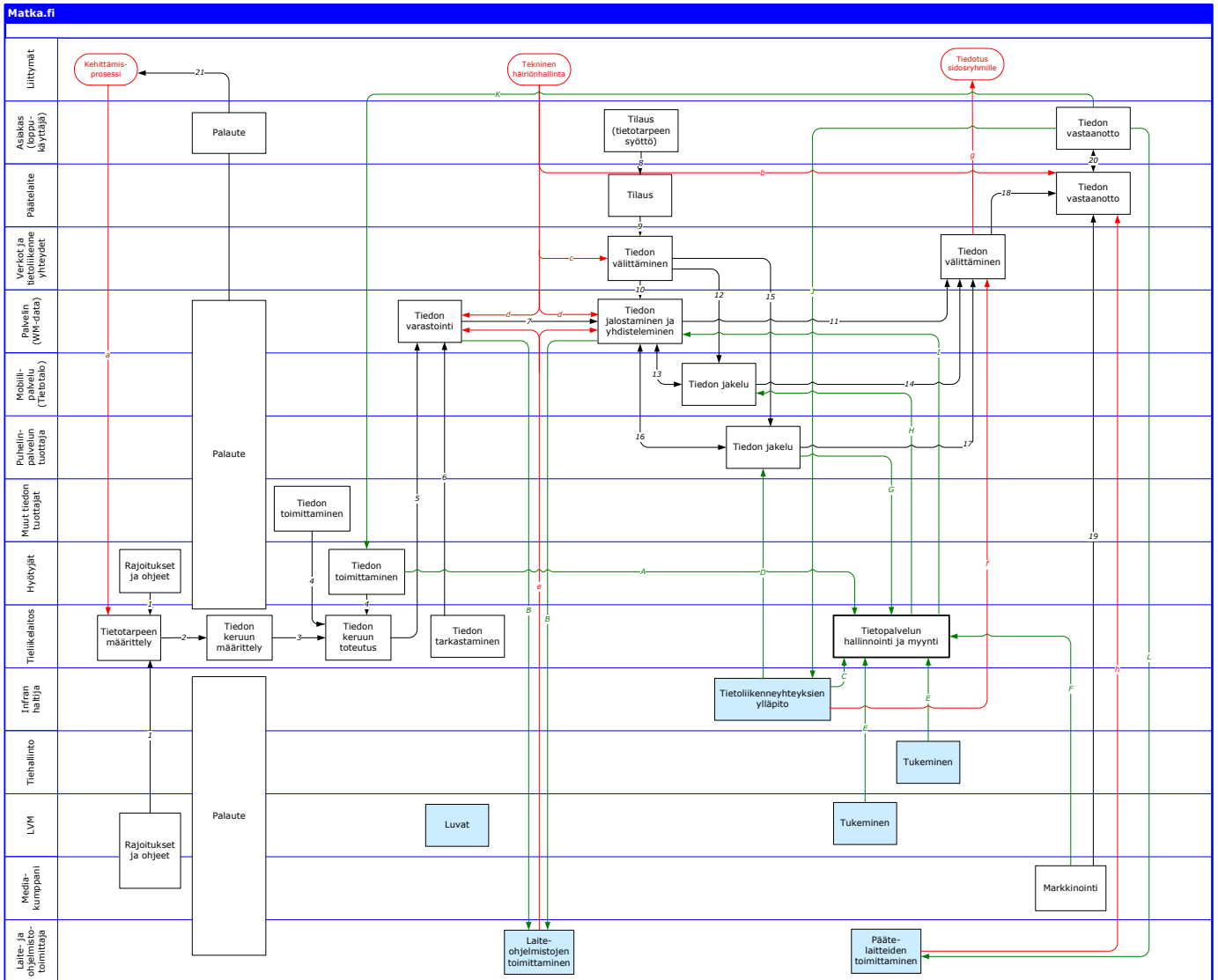
Tiehallinto 2002. Opas ohjelmien vaikutusten arviointiin. Helsinki: Tiehallinto. ISBN 951-726-892-0.

Tiehallinto 2004. Tiehankkeiden arviointiohje. Helsinki: Tiehallinto. ISBN951-803-337-4.

Tiehallinto 2005. Tieliikenteen ajokustannusten yksikköarvot 2005. Helsinki: Tiehallinto. ISBN 951-803-607-1.

YTV 1995. Joukkoliikennehankkeiden arviointimenetelmät taajamissa. Lähtökohtaselvitys. Pääkaupunkiseudun julkaisusarja B 1995:7. Helsinki: YTV. ISBN 951-798-393-X.

Liite A: Matka.fi-palvelumalli



Liite B: Matka.fi-palvelumallin toimijat, toiminnot ja prosessit

Toimijat	
Toimija	Kuvaus
Laite- ja ohjelmistotoimittaja	Laite- ja ohjelmistotoimittaja toimittaa palvelun kannalta oleelliset laite-ohjelmistot ja päätelaitteet.
Mediakumppani	Mediakumppani tukee toimintaa taloudellisesti ja markkinoi palvelua sekä saa mahdollisesti sitä kautta itselleen näkyvyyttä. Mediakumppani voi asettaa palvelulle rajoituksia ja ohjeita sekä antaa palautetta.
LVM	LVM tukee palvelun tuottamista taloudellisesti. LVM voi määrittää toiminnalle rajoituksia ja ohjeita sekä antaa palautetta. LVM (ehkä myös jokin muu viranomainen) myöntää mahdollisesti lupia.
Tiehallinto	Tiehallinto tukee palvelun tuottamista taloudellisesti ja voi antaa palautetta.
Tietoliikenneinfran haltija	Infran haltija ylläpitää tietoliikenneyhteyksiä (internet, puhelin yhteydet) ja voi antaa palautetta.
Destia	Destialla on palvelun kokonaisvastuu. Se huolehtii palvelun operoinnista ja tiedonmyynnistä sekä voi antaa palautetta.
Hyötyjät	Hyötyjät tuottavat aikataulu- ja pysäkkitietoa ja saavat sitä kautta itselleen hyötyä mm. palvelukysynnän kautta. Hyötyjät voivat asettaa toiminnalle rajoituksia ja ohjeita sekä antaa palautetta. Hyötyjiä ovat mm. VR, YTV, HKL, Tiehallinto ja kunnat, tulevaisuudessa myös Finavia (Ilmailulaitos).
Muut tiedon tuottajat	Muut tiedon tuottajat tuottavat tietoa omista tietokannoistaan (Digiroad, DigiStop, Vallu) sekä voivat antaa palautetta.
Puhelinpalvelun tuottaja	Mahdollisen puhelinpalvelun tuottaja jakaa tietoa asiakkaille ja on vastuussa valtakunnallisesta puhelinpalvelun tuottamisesta yksinoikeudella. Puhelinpalvelun tuottaja voi antaa palautetta.
Mobiilipalvelu	Mobiilipalvelu jakaa tietoa asiakkaille.
Palvelin (WM-data)	WM-data on vastuussa palvelun teknisestä ylläpidosta ja käyttöpalveluista sekä voi antaa palautetta. Palvelin varastoi, jalostaa ja yhdistää tietoa.
Tietoliikenneoperaattori (Verkot ja tietoliikenneyhteydet)	Verkot ja tietoliikenneyhteydet, kuten internet ja puhelinverkot, välittävät asiakkaalta tulevaa tilaustietoa sekä jalostettua ja yhdisteltyä tietoa asiakkaalle päätelaitteiden välityksellä.
Päätelaite	Päätelaite lähettää ja vastaanottaa tietoa. Päätelaite voi olla tietokone, matkapuhelin tai puhelin.
Asiakas (loppukäyttäjä)	Asiakas (loppukäyttäjä) tekee tilauksen sekä vastaanottaa tietoa ja hyödyntää sitä haluamallaan tavalla.
Liittymät	Palvelumallissa on liittymät kehittämisprosessiin, tekniseen häiriönhallintaan ja tiedotukseen sidosryhmille.

Toiminnot	
Tunnus	Kuvaus
Palaute	Kaikkien toimijoiden (paitsi päätelaitteen sekä verkkojen ja tietoliikenneyhteysien) antama palaute palvelun toteutuksesta.
Rajoitukset ja ohjeet (1)	Mediakumppanin ja LVM:n määrittelemät rajoitukset ja ohjeet palvelun tuottamiselle.
Markkinointi	Mediakumppanin toteuttama palvelun markkinointi mahdollisille asiakkaille.
Tietotarpeen määrittely	Destia määrittelee tietotarpeen ottaen huomioon muiden toimijoiden tarpeet kehittämisprosessin kautta sekä rajoitukset ja ohjeet.
Tiedon keruun määrittely	Destia määrittelee tiedon keruun tietotarpeen pohjalta.
Tiedon keruun toteutus	Destia toteuttaa tiedon keruun määrittelyiden pohjalta keräämällä tiedon hyötyjiltä sekä muilta tiedon tuottajilta.
Tiedon tarkastaminen	Destia tarkastaa tiedon keruun onnistumisen ja/tai kerätyn tiedon oikeellisuuden.
Tietopalvelun hallinnointi ja myynti	Destialla on kokonaisvastuu palvelun hallinnoinnista ja myynnistä.
Rajoitukset ja ohjeet (2)	Hyötyjien määrittelemät rajoitukset ja ohjeet palvelun tuottamiselle.
Tiedon toimittaminen (1)	Hyötyjien toimittama tieto Destialle palvelun toteuttamiseksi.
Tiedon toimittaminen (2)	Muiden tiedon tuottajien toimittama tieto Destialle palvelun toteuttamiseksi.
Tiedon jakelu (1)	Puhelinpalvelun tuottaja välittää tiedon ennalta määrätylle vastaanottajalle.
Tiedon jakelu (2)	Mobiilipalvelun tuottaja välittää tiedon ennalta määrätylle vastaanottajalle.
Tiedon varastointi	Eri lähteistä tulevan tiedon varastointi palvelimella.
Tiedon jalostaminen ja yhdisteleminen	Eri lähteistä tulevan tiedon jalostaminen ja yhdisteleminen haluttuun muotoon ja halutuiksi kokonaisuuksiksi.
Tiedon välittäminen (1)	Asiakkaan päätelaitteelta tulevan tiedon välittäminen palvelimelle verkko- ja tietoliikenneyhteyksiä pitkin.
Tiedon välittäminen (2)	Palvelimelta tai puhelin- tai mobiilipalvelun tuottajalta tulevan tiedon välittäminen asiakkaan päätelaitteelle verkko- ja tietoliikenneyhteyksiä pitkin.
Tilaus (1)	Päätelaitteen lähettämä pyyntö tietotarpeen selvittämiseksi.
Tiedon vastaanotto (1)	Jalostetun ja yhdistellyn tiedon sekä mahdollisen markkinointitiedon vastaanotto päätelaitteelle.
Tilaus (2)	Asiakkaan tekemä tilaus eli tietotarpeen ilmoittaminen.
Tiedon vastaanotto (2)	Asiakas vastaanottaa tiedon lukemalla sen päätelaitteelta.

Tukevat toiminnot	
Tunnus	Kuvaus
Laiteohjelmistojen toimittaminen	Ohjelmistotoimittaja toimittaa palvelun kannalta tarpeelliset ohjelmistot palvelimelle.
Päätelaitteiden toimittaminen	Laitetoimittaja toimittaa palvelun kannalta oleelliset päätelaitteet joko asiakkaalle suoraan (esim. matkapuhelin) tai julkisiin tiloihin (esim. tietokoneet).
Luvat	LVM:n tai muun viranomaisen myöntämät mahdolliset luvat palvelun tuottamiseen.
Tukeminen	LVM:n ja Tiehallinnon myöntämä taloudellinen tuki palvelun tarjoamiseen.
Tietoliikenneyhteyksien ylläpito	Infran haltija ylläpitää tietoliikenneyhteyksiä.

Liityntäprosessit	
Tunnus	Kuvaus
Kehittämisprosessi	Kehittämisprosessi vastaa palvelun kaikkien osa-alueiden kehittämisestä, ja siitä on liityntä tietotarpeen määrittelyyn.
Häiriönhallintaprosessi	Tekninen häiriönhallinta liittyy palvelimen, verkko- ja tietoliikenneyhteyksien sekä päätelaitteiden mahdollisiin teknisiin ongelmiin.
Tiedotus sidosryhmille	Tiedotus sidosryhmille voi olla viranomaisen tai jonkin muun tahon vaatimaa tai vapaaehtoista. Prosessista on liityntä tiedon välittämiseen.

Tietovirrat	
Tunnus	Kuvaus
1	Yhteyden tavoitteena on ottaa huomioon mediakumppanilta, LVM:ltä ja hyötyjiltä tulevat rajoitukset ja ohjeet tietotarpeen määrittelyssä.
2	Yhteyden tavoitteena on välittää jalostetut tietotarpeet tiedon keruun lähtökohdaksi.
3	Yhteyden tavoitteena on välittää tiedon keruun määritelmät tiedon keruun toteutuksen lähtökohdaksi.
4	Yhteyden tavoitteena on toimittaa palvelun kannalta oleellinen tieto hyötyjiltä ja muilta tiedon tuottajilta tiedon keruun toteutukseen.
5	Yhteyden tavoitteena on siirtää kerätty tieto palvelimelle.
6	Yhteyden tavoitteena on tarkastaa varastoidun tiedon oikeellisuus ja/tai tiedon keruun onnistuminen.
7	Yhteys, jossa palvelun tarvitsemat tiedot välitetään palvelimen sisällä tiedon jalostamista ja yhdistelemistä varten.
8	Yhteys, jossa asiakas syöttää tilauksen päätelaitteelle.
9	Yhteys, jossa tilaus välitetään päätelaitteelta verkko- ja tietoliikenneyhteyksiä käyttäen.
10	Yhteys, jossa tilaus saapuu palvelimelle verkko- ja tietoliikenneyhteyksien kautta.

11	Yhteys, jossa asiakkaan tilauksen mukaisesti jalostetut ja yhdistellyt tiedot välitetään verkko- ja tietoliikenneyhteyksiä käyttäen.
12	Yhteys, jossa tilaus saapuu mobiilipalvelun tuottajalle verkko- ja tietoliikenneyhteyksien kautta.
13	Kaksisuuntainen yhteys, jossa mobiilipalvelun tuottaja vastaanottaa asiakkaan tilauksen mukaiset tiedot ilmoitettuaan ne palvelimelle.
14	Yhteys, jossa mobiilipalvelun tuottaja välittää asiakkaan tilauksen mukaiset tiedot verkko- ja tietoliikenneyhteyksiä käyttäen.
15	Yhteys, jossa tilaus saapuu puhelinpalvelun tuottajalle verkko- ja tietoliikenneyhteyksien kautta.
16	Kaksisuuntainen yhteys, jossa puhelinpalvelun tuottaja vastaanottaa asiakkaan tilauksen mukaiset tiedot ilmoitettuaan ne palvelimelle.
17	Yhteys, jossa puhelinpalvelun tuottaja välittää asiakkaan tilauksen mukaiset tiedot verkko- ja tietoliikenneyhteyksiä käyttäen.
18	Yhteys, jossa tiedot välittyvät päätelaitteelle verkko- ja tietoliikenneyhteyksiä käyttäen.
19	Yhteys, jonka tavoitteena on välittää markkinointitieto päätelaitteelle.
20	Kaksisuuntainen yhteys, jossa tieto välittyy asiakkaalle, kun asiakas lukee päätelaitteen.

Rahavirrat	
Tunnus	Kuvaus
A	Rahavirta, jossa hyötyjät maksavat palvelun toteuttamisesta Destialle kiinteää vuosimaksua.
B	Rahavirta, jossa WM-data maksaa palvelimen toimintaan tarvittavien laiteohjelmistojen toimittamisesta.
C	Rahavirta, jossa infran haltija maksaa sovitun osuuden asiakkaan palvelusta maksamasta rahavirrasta Destialle.
D	Rahavirta, jossa infran haltija maksaa sovitun osuuden asiakkaan palvelusta maksamasta rahavirrasta puhelinpalvelun tuottajalle.
E	Rahavirta, jossa LVM ja Tiehallinto tukevat rahallisesti Destiaa palvelun toteuttamisessa.
F	Rahavirta, jossa mediakumppani maksaa ennalta sovitun osuuden mediatuotoista Destialle.
G	Rahavirta, jossa puhelinpalvelun tuottaja maksaa Destialle yksinoikeudestaan tuottaa puhelinpalvelua.
H	Rahavirta, jossa Destia maksaa mobiilipalvelujen tuottamisesta.
I	Rahavirta, jossa Destia maksaa WM-datalle teknisestä ylläpidosta ja käyttöliittymästä.
J	Rahavirta, jossa asiakas maksaa infran haltijalle tietoliikenneyhteyksien kautta tulevasta tiedosta.
K	Rahavirta, jossa asiakas maksaa hyötyjältä/hyötyjiltä ostamistaan matkapalveluista.
L	Rahavirta, jossa asiakas maksaa laite- ja ohjelmistotoimittajalle hankkimastaan päätelaitteesta.

Liittymät (prosessiin tai toimintoon)	
Tunnus	Kuvaus
a	Liittymä, jonka tavoitteena on välittää kehittämisssessien tulokset tietotarpeen määrittämiseen.
b	Liittymä, jonka tavoitteena on suunnitella toimintatapa päätelaitteiden mahdollisten teknisten ongelmien varalle sekä ehkäistä ongelmatilanteiden syntyä.
c	Liittymä, jonka tavoitteena on suunnitella toimintatapa verkkojen ja tietoliikenneyhteyksien mahdollisten teknisten ongelmien varalle sekä ehkäistä ongelmatilanteiden syntyä.
d	Liittymä, jonka tavoitteena on suunnitella toimintatapa palvelimen mahdollisten teknisten ongelmien varalle sekä ehkäistä ongelmatilanteiden syntyä.
e	Liittymä, jonka tavoitteena on vastata tiedon varastoinnin, jalostamisen ja käsittelyn kannalta olennaisten laiteohjelmistojen toimittamisesta.
f	Liittymä, jonka tavoitteena on vastata tiedon välittämisen kannalta olennaisten tietoliikenneyhteyksien olemassaolosta ja toiminnasta.
g	Liittymä, jossa sidosryhmille välitetään niille olennaista tietoa. Sidosryhmille tiedottaminen voi olla vapaaehtoista, tai se voi perustua säädöksiin ja sopimuksiin.
h	Liittymä, jonka tavoitteena on vastata tiedon vastaanoton kannalta olennaisten päätelaitteiden toimittamisesta.

Liite C: Käyttäjäpalaute

Etsittäessä esim. reittiä Kuopio-Kuortti, ehdottaa ohjelma välille Mikkeli rautatieas-Mikkeli linja-autoas erittäin kiertävää reittiä, joka saa sivun toimimaan Mikkelin vaihtoyhteyksissä aivan päin honkia. Todellinen kävely aika asemien välillä ehkä 5 min, Matka.fi:n mielestä puolisen tuntia. Lisäksi olisi kivaa saada Matka.fi:hin **kautta**-kenttä. Tällainen on samaisen firman Pohjois-Kalifornialle tekemässä reittioppaassa sekä Saksan VR-vastineen erinomaisessa reittihaussa. Joissain tilanteissa tuollainen kenttä on erittäin kätevä ominaisuus (esimerkiksi jos haluaa kopata kaverin mukaan matkan varrelta, mikä nykyään onnistuu lähinnä vain autolla). Tai jos Matka.fi:n antama reitti on jostain syystä toimimaton - esim. bussit eivät koskaan odota aina myöhästeleviä pendolinoja)

Olisi hienoa, jos reitin voisi luoda jonkun pisteen **kautta**. Esimerkiksi voisin haluta matkata pisteestä A pisteeseen B, mutta käydä matkan varrella kaupassa tietyssä paikassa. Tietenkin voisin ensin hakea reitin kauppaan ja sitten eteenpäin, mutta jos kyseinen toiminto olisi olemassa, kaikki tiedot tulisivat näkyviin samaan aikaan. Olisi hienoa myös jos voisi valita, että käyttää tiettyä liikennevälinettä (esim. tiettyä pääkaupunkiseudun lähijunaa (siis esim. Y-juna)). Näin voisi ottaa huomioon myös vaikkapa kaverin, joka tulee kyytiin eri pysäkiltä vaikkakin matkan varrelta.

Olisi hienoa, jos palvelun avulla voisi kätevämmän suunnitella matkareittejä useamman **etapin** kautta. Toki tämä onnistuu nykyiselläänkin jatkamalla matkaa määränpästä, mutta kenties olisi mahdollista hakea jo valmiiksi etusivulta eri matkustusvaihtoehtoja

Reittihakuun olisi hyvä saada kautta-vaihtoehto. Reittivaihtoehtoista olisi hyvä voida **valita tulostettavat vaihtoehdot**, ettei tarvitse tulostaa useita sivukopioita.

Viimeaikoina on useita **linja-autoyhteyksiä** puuttunut. Olen saattanut tietää jo etukäteen, että tietyille junavuorolle on linja-autoyhteys, mutta Matka.fi-sivusto ei ole näyttänyt kyseistä vaihtoehtoa. Sivusto on tarjonnut jopa lähes kolmenkymmenen (30) kilometrin kävelyä tai taksia kyseiselle junalle. Tällä hetkellä on ollut luotettavampaa erikseen katsoa matkahuollon ja VR:n sivuilta yhteyksiä ja niistä tehdä kokonaisuuksia, tai sitten katsoa Turisti-aikataulukirjasta.

Joskus en ymmärrä annettua **reittivalintaa**, eritoten silloin, kun kartalta näkee selvästi, ettei valittu reitti paikkakuntien läpi ole se lyhin. Tarkoittoaako se silloin, että tietyn kahden paikkakunnan välillä ei ole joukkoliikennettä? (esim. Ivalo-Joensuu reitti menee halki Länsi-Suomen, ja otaksun, ettei tämä reitti voi mitenkään olla se lyhin).

Löydän matkahuollon ja VR:n sivuilta ihan **eri aikoja** kuin tästä hausta, jos-sain mättää. Kävelyaikojen huomioiminen ei selitä sitä. Sitä paitsi kävelyaikojen lisääminen on mielestäni turhaa. Esim. hain yhteyttä Ruokolahti-Jyväskylä ja sain uskomattoman pitkiä matka-aikoja verrattuna Matkahuollon vaihtoehtoihin.

Palvelun pitäisi olla aukottomampaa. Nyt se välillä ilmoittaa hassuja **yhteyksiä**, esim. kulkemista outoon suuntaan ja vaihtoa siellä suoran reitin sijaan (esimerkiksi sain joskus yhteyden Asikkala-Lahti-Hämeenkoski-Kouvola sen sijaan, että Asikkala-Lahti-Kouvola). Lisäksi pitäisi tarjota vaihdottomia, vaikkakin hitaampia matkoja vaihdollisten lisäksi Saksan rautateiden nettioppaan tyyliin. Esim. Hki-Kemijärvi -yhteydelle sain tänään vaihdon Tampereella, koska silloin voin lähteä Hesasta puoli tuntia myöhemmin. Mieluummin tietysti istun jo Hgistä asti makuuvaunun hyttiin, joten tässäkin pitäisi tarjota monia vaihtoehtoja.

Kaikkia yhteyksiä ei vielä löydy. Esim. taannoin hain reittiä välille Savonlinna-Ilomantsi eikä löytynyt kerralla. Pätkittäin (S:linna-Joensuu-Ilomantsi)

onnistui kyllä, mutta piti erikseen perehtyä mm. Matkahuollon tietoihin. Palvelun idea on kyllä

Lisää aikatauluja, lisää osoitteita, järkevämpiä yhteyksiä

Hämmästyttävää ettei yksityisten liikenteenharjoittajien aikataulutietoja voi yhdistää samaan palveluun.

Karttaesityksessä olisi hyvä, jos saisi reitin alku- ja loppuvaihtoehtojen rinnalle vielä "hyppy" vaihtopisteisiin. Niissä se yleensä kiirus on ja olisi hyvä löytää kerrasta suorinta tietä jatkoyhteyteen. Orimattila-Helsinki -yhteyshaussa yllätti

Aivan kaikki mahdollisuudet kulkea yleisillä liikennevälineillä ei näy jostain syystä. Vaihdettaessa liikennevälinettä pitäisi ehkä tarkentaa asiaa jollain muulla kuin ilmansuunnilla.

Annetut vaihtoehdot eivät kata kaikkia mahdollisuuksia, joita tiedän olevan reitillä matkustamiseen.

Bussit kaupunkien välillä eivät toimi enää. Vielä ehkä maaliskuussa ne toimi OK, mutta nyt ei ollenkaan. Ettekö testaa näitä palveluita ollenkaan? Palvelu on muuten aina ollut aika hidas. Tehkää jotain.

Ei kummempaa, ainoa, mikä pudottaakin pisteet on, kun kone antaa joskus vähän hassuja kiertovaihtoehtoja (esim. Keravalta Mäntsälään Lahden kautta...). Tulee mukaan tietysti parempiakin vaihtoehtoja, joten tuo ei sinänsä ole ongelma.

En esimerkiksi ymmärrä, miksei tämä palvelu näytä bussimatkaa Tuorlaan Turusta. Eli eikö palvelussa sitten ollenkaan ole kaukoliikenteen busseja? Niitä kaipaisin.

En löytänyt, millä pääsisin joukkoliikenteellä Porista Kuusamoon. en millään haluaisi autolla lähteä, kun en usko autoiluun.

En löytänyt reittiä Kuusamoon. En myöskään löytänyt mitään paikkakuntahakua joka olisi neuvonut esim. lähimmät pysäkit paikkakunnille.

En saanut kuin yhden vaihtoehdon Tampereelta Joensuuhun ja se oli kävellen.. En taida lähteä..

Enemmän mahdollisia reittivaihtoehtoja, lisää tietoa vaihtoyhteyksistä ym.

Esim. ohjasi rautatieasemalta kävelemään ilmeisesti linja-autoasemalle, vaikka bussit koukkaavat aseman vierestä.

Esimerkiksi 24.8. Kuopio-Joensuu 15.15 lähtevää Experessbus-vuoroa ei löytynyt matkahausta. Mistähän johtunee, mutta hetken jo luulin, ettei vuoroa mene ollenkaan, kunnes tarkastin sen Matkahuollon sivuilta.

Etsin matkan Vaasa-Sysmä erääksi maanantaiksi. Matkavaihtoehdot olivat todella outoja ja kesto 13-14h! Itse löysin suoran yhteyden Jyväskylään 4h10min ja pienellä odotuksella bussi Sysmään reilu 1h. Yhteensä matka-aikaa tuli 6-7h.

Etsin yhteyksiä Kangasniemelle. Joutsan kautta tapahtuvaa vaihtoa ei ollut.

Hakukone ei tunnu löytävän kaikkia pikavuorovaihtoehtoja, jotka kuitenkin löytyvät esim. Matkahuollon kotisivuilta.

Joihinkin suuntiin tämä toimii hyvin, mutta kun esim. haluan Espoosta Vihdin Nummelaan, eipä onnistu. En tiedä Nummelan pisteen osoitetta ja pelkkä Nummela opastaakin Porin suuntaan...

Joitakin junayhteyksiä ei löydy: esim. 21.6. Jyväskylä-Taavetti -haussa ei näy lainkaan Jyväskylä-Pieksämäki-Kouvola klo 10.44 lähtevää junayhteyttä (Jyvä-

kylä-Kouvola -haussa se kuitenkin näkyy). Muuten kyllä erittäin hyödyllinen palvelu!

Joku keino rajata pois 15-tuntiset matkat jonnekin, minne pääsee puoleassa ajassa suoraan, niin että näytetyt yhteydet olisivat kaikki jokseenkin järkeviä.

Joskus vaihtoehtoisen järkevemmän vaihtoehdon löytämiseksi pitää jakaa matka, mutta voi tietysti olla, että jos kaikki vaihtoehdot löytyisivät, menisi liian vaikeaksi.

Joskus on käynyt niin ettei Matka.fi ole löytänyt muuta vaihtoehtoa kuin kävelyn. Käytän Matka.fi toimintoa aikataulujen takia myös huomattavasti nopeampi ja helpompi tapa. Kiitos siitä

Jostain syystä helposti saavutettaviin kohteisiin tulee monimutkaisia yhteyksiä, esim. Repoveden kansallispuistoon meno Helsingistä.

Jotkut reittivaihtoehdot ovat ihan käsittämättömiä, kuten 1000 km kävelyä So-dankylään.

Järkeviä esityksiä matkareitteihin.

Kaikki käytettävät kaukoliikenteen bussit eivät ilmene palvelusta kovin selkeästi.

Koitin etsiä matkaa Ruovesi-Pikonlinnan sairaala. Kysyttiin jotain postinumeroa, mistä ne aina voi tietää...

Lisätkää kattavuutta.

Lisätkää vain syrjäseutujenkin (Pohjois-Savo) bussivuorojen tietoja sivuille vielä nykyistä enemmän. Joskus tulee reittivaihtoehtoja haettaessa esim. ehdotus "kävely, 63 km, matka-aika 7 h" joka tuntuu aika hassulta vaihtoehdolta.

Lisää joustavuutta ja järkevyyttä (turha esim. ehdottaa 40 kilometrin kävely-matkaa...)

Lisää tarkkuutta reittiehdotuksiin, välillä tulee kummallisia reittiehdotuksia.

Löytyisi myös suorin reitti esim. halki Suomen jos haluaa esim. Mikkelistä Seinäjoelle

Matka.fi ei osaa vielä yhdistellä kaikkia mahdollisia yhteyksiä.

Matka.fi toimii hyvin pääkaupunkiseudulla, mutta ulkopaikkakunnilla aikatauluissa on välillä häikkää. Reittiehdotukset ovat välillä täysin järjettömiä, pistäen kävelemään esimerkiksi 40 kilsaa yöllä. Muuten toiminut hyvin.

Matkahuollon sivuilla oli enemmän matkoja lentokentältä Jyväskylään kuin Matka.fi sivuilla esim. 02:00

Nurjamielisyyteni kohdistuu reittiini Espoo, Ikean liittymä, Piispanristi Turussa, josta välitön jatkaminen Paraisille. Tätä olin nyt selvittämässä. Kone ehdottaa Turkuun menoa tai Kupittaaalle, mutta linja-autoyhteys on ainakin mukavampi mahdollisesti myös

Osassa reiteissä on huomattavia virheitä. Osasta olen antanut palautetta noin vuosi sitten, mutta virheitä ei ole poistettu vielääkään (esim. Helsinki-Lohja-reitin bussit lähes kaikki käyvät Ratakadun pysäkillä, vaikka Matka.fi ei sitä kerro).

Palvelu antaa joskus järjettömiä vaihtoehtoja, kun yhteydet ovat vähäiset tai harvassa. Matka-ajaksi voi tulla yli vuorokausi tai kävelyä 25 km. Jos aikataulut annetaan näin, parempi olisi laittaa kävelyn sijaan merkintä omalla autolla kulkemisesta.

Palvelu ei löydä läheskään kaikkia vaihtoehtoja.

Palvelu ei valitettavasti löydä tiettyjä vaihdollisia kaukoliikenneyhteyksiä (esim. bussiyhteys välille Kuopio-Varkaus-Juva-Imatra tai juna-/bussiyhteydet välille Imatra-Joensuu-Kuopio).

Palvelu toimii pääkaupunkiseutualueella, mutta on varsin huono koko muun Suomen ja etenkin pienempien paikkakuntien osalta. Pitäisi muistaa, että suomalaisia asuu neljä miljoonaa muuallakin kuin kehä kolmosen sisäpuolella ja myös pienemmissä kaupungeissa.

Parannettavaa: joskus palvelu antaa aivan outoja ehdotuksia (kävelyä tuntikaudella tms.) vaikka joukkoliikenneyhteyksien olisi olemassa, ja joskus se ei löydä olemassa olevia paikkakuntia / pysäkkejä / yhteyksiä.

Periaate on loistava. Käytännössä olen kuitenkin saanut bussiyhteydestä myös huuhaa-reittikarttaa ja tänään Matka.fi ei tunnistanut sunnuntaita vaan tarjosi arkivuoroa - onneksi tarkistin Matkahuollon sivulta.

Pitkänmatkan linja-autoyhteyksissä on vielä parannettavaa, palvelu ehdotti viimeksi, että kävelisin viimeiset 30 km että pääsisin kohteeseen. se ei taida olla oikein järkevä vaihtoehto.

Pääkaupunkiseudulla palvelu toimii mutta jyvaskylän seudulla ei toimi palvelu, muttei kyllä jyvaskylän liikennekään edes tyydyttävästi

selkeät tiedot juna-bussimatkasta esimerkiksi Helsinki-Levi. Nyt en löytänyt.

Tehkää selkeämmiksi bussien lähtöpysäkit ja vaihdot, menehän tässä vähemmästäkin sekaisin!!!! Ja mikä tuo kävelyjuttu on?! Menee OHI...

Tiedot eivät ilmeisestikään sisällä kattavasti kaikkien kaupunkien paikallisliikennettä.

virheitä, esim. Hki-Hml-Pälkäne 16:30-18:35 su puuttuu, vielä vaikka kuinka paljon yhteyksiä merkinnällä 3.6.2007 asti, kävelyetäisyydet älyttömiä, miksi aina valittava Hki monesta,

Voisitte vielä lisätä bussireittejä ja vuoroja palveluun, syrjäseuduilta myös (Pohjois-Savon kunnat).

Vähän liian sekavia reitit.

Välillä matkaehdotukset ovat järjettömiä. Vaikka tiedän, että joillekin matkoille on olemassa bussi-/ (+)junareitti, antaa Matka.fi ainoaksi ehdotukseksi kävelyn. Olen tehnyt johtopäätöksen, että edelleenkin kaikkia bussireittejä ei ole laitettu mukaan hakuun.

Välillä tulee aivan älyttömiä matkaehdotuksia tai ei löydy ollenkaan matkoja varsin selville yhteyksille.

Välillä tuntuu, ettei ohjelma löydä kaikkia reittivaihtoehtoja etenkin, jos joutuu vaihtamaan liikennevälinettä matkalla.

Yli yön vaihtoehdot voisi jättää pois. Esim. sellaisesta jatkoyhteydestä ei ole hyötyä, jos matka jatkuu vasta seuraavana päivänä.

Yläkiventie 5 Helsinki + Koukkuniementie Kannonkoski tai Saarijärventie Kannonkoski käytännössä on ollut lyhyempi matka-aika, en tosin tiedä onko liikennettä vähennetty.

Yritin löytää linja-autoreitin, jonka tiesin olevan olemassa, mutta palvelu opastaa kävelemään. Ei toimi mielestäni ollenkaan.

Kerran Padasjoella pysäkki oli merkitty väärin ja jäin bussista, mutta muuten palvelun luotettavuus on ollut erinomainen. :-) **Kesällä bussiaikataulujen** saapuminen myöhään haittaa, koska esim. nyt 11.7. elokuun kaikista bussivuoroista, jotka tosin löytyvät matkahuolto.infosta, ei ole tietoja saatavilla.

Hyvältä vaikuttaa! Sama systeemi taustalla kuin Oulun Linjakkaassa, nyt vaan isommassa mittakaavassa ja mukana myös junat! Itse käytän vain julkisia, jos matka on liian pitkä jalan tai polkupyörällä kuljettavaksi, minulle tämä on mieluinen palvelu. :) **Lennot** vielä tuohon kun sais, mutta se ei taida olla Des-tian intresseissä.. :D

Matka.fi:n suurin hyöty on se, että ei tarvitse tietää pysäkkien nimiä. Pysäkkien nimiin perustavat palvelut (VR ja Matkahuolto) palvelevat hyvin, JOS lähellä sijaitsevien pysäkkien nimet ovat tiedossa. Varsinkin Matkahuollon, eli bussien, ongelma on että kohtuumatkan päässä olevia pysäkkejä voi olla useita ja lisäksi samat pysäkit voi olla syötetty järjestelmään eri nimillä eri vuorojen yhteydessä.

Haluaisin, että mahdollisuuksia auto- ja joukkoliikennematkojen yhdistämiseen parannettaisiin. Ensiaskel voisi olla, että voisın määrittää kellonajan, jolloin haluan olla osoitetta lähimmällä bussipysäkillä tai rautatieasemalla. Kaikkein parasta olisi, jos kokonaismatkaan voisi laskea sekä joukkoliikennematkan että automatkan osuuden.

Bussi- ja junamatkojen **yhdistämisessä** parannettavaa hiukan.

Cykel kunde vara ett alternativ.

Eri **matkustusmuotojen** poissulkeminen (esim. jos haluaa vain käyttää L-a:ta koko matkan eikä vaihtaa junaan).

Hakuun voisi lisätä mahdollisuuden katsoa reitin varrella olevia palveluja. Joskus on tarpeen suunnitella reitti siten, että matkalla pystyy käymään esim. kukkakioskilla, ruokakaupassa tai apteekissa. Tarvittavat palvelut olisi kätevää antaa suoraan hakuehdoksi.

Haluaisin itse vaikuttaa **matkustustapaan**, nyt tiedän olevan muitakin vaihtoehtoja, mutta Matka.fi ei anna kaikkia vaihtoehtoja, etenkin kun liikutaan pääkaupunkiseudun sisällä.

Haluaisin päättää itse, millä kulkuneuvolla kulkisin, esim. pitäisi olla pelkkä kävelyvaihtoehto.

Haussa pitää pystyä valitsemaan mukaan otettavat kulkuvälineet. Esim. yritin etsiä bussiyhteyttä Rovaniemi-Muurola, mutta ohjelma ehdottaa vain juna. Juna ei käy, koska haluttu paikka on 5 km Muurolan asemalta bussireitin varressa.

Joukkoliikennevälineen valinta

Juna- ja bussiliikenteen yhdistämiseen erilaisia vaihtoehtoja, esimerkiksi yrittäessäni löytää nopeinta reittiä Jyväskylästä Rovaniemelle, en löytänyt mitään ehdotusta bussin vaihtamiseen esim. Oulussa.

Juna-bussimatkojen yhdistämistä.

Kulkuvälineen / -muodon vaihdossa on järjestelmällä toisinaan ongelmia: vaihdot, vaihtoajat ja kävelyt osuvat joskus epäloogisiin paikkoihin. Toisinaan linja-autoille tulee varsin monimutkaisia ja pitkiä reittiehdotuksia, kun lyhyempiä ei ole olemassa.

Lentoliikenne olisi mukava lisä palveluun. Samoin hinnat, mutta niiden lisääminen lienee hankalaa.

Lentoyhteydet samaan kasaan olisi kiva, samoin mahdollisuus valita myös taksin käyttö.

Liikennevälineen valintamahdollisuus puuttuu.

Lisävalintoihin voisi laittaa rajauksen bussi/juna/...

Milloin lentoliikenne yhdistetään Matka.fi-portaaliin?

Miten olisi lentomatkat?

Olisi hienoa pystyä määrittelemään myös mitä **joukkoliikennevälineitä** haluaa käyttää, sekä kolmen pisteen matkasuunnitelman tekeminen (eli mahdollisuus valita esimerkiksi reitti Malmilta Kampin kautta Kauklahteen sen sijaan että ensin joutuu katsomaan reitin).

Säännöllisessä liikenteessä olevat sisävesi- ja rannikkolaivat voisi ottaa mukaan palveluun.

Taksit ja lennot paremmin mukaan.

Toivottavasti saatte myös lentoliikenteen tiedot käyttöönnne mahdollisimman pikaisesti, mikä lieneekin jo vireillä.

Tähän voisi yhdistää myöskin lentoliikenteen

Vielä kun saisi laivareittiliikenteen mukaan. Vai onko se jo? Ei ainakaan välillä Savonlinna-Lappeenranta.

Ehdotukset joissa on 22 kilometriä kävelyä kerralla (eli pysäkille..) voi ihan suosiolla jo jättää pois...

Reitti pitäisi saada ehdottomasti **kartalle!** Liikennöitsijät eivät näytä, mistä linjat menee, niin on vaikea arvioida, millä autolla sitä pitäisi mennä ja missä jäädä pois ja mistä sitten kävellä. Kävely-sarake on usein ihan turhaan tuloksissa varsinkin, kun sitä ei näe kartasta, että mistä pitäisi kävellä. **Linjanumerot** pitäisi olla näkyvissä, ei kukaan puhu Tampere-Linnavuori vuorosta vaan 79 se on.

Liittymät muista järjestelmistä on suunniteltava huolellisemmin. Tai sitten jonkun kartalla on koordinaattivirheitä. Esimerkkitapaus: Hain Jyväskylän sisällä reittiä keskustasta Keljonkankaalle tietyille pysäkille. Sivustolle tulin Jyväskylän liikenteen sivustolta ja hyödynsin tietenkin JL:n karttaa. Ilmoitin lähtöpisteeksi Lounaispuisto 2, Jyväskylä ja päätepisteeksi Keljonkangas 22, Jyväskylä. Näillä nimillä pysäkit kartalla näkyivät ja oletin sen niillä myös toimivan. Haun jälkeen olin valintatilanteessa, koska päätepisteelle oli löytynyt useita vaihtoehtoja. Valitsin Keljonkankaantien 22 ja jatkoin hakua. Päätepiste oli nyt ok, koska olin sen itse uudelleen valinnut. Mutta lähtöpiste oli nyt Lounatuulentie 2 ja sijainti Sarvivuoressa, lähellä Kinkomaata. Tuon muutoksen se haku oli tehnyt ihan omin päin! Pysäkki Lounaispuisto 2 sijaitsee Vapaudenkadulla JKL:n keskustasta päin tultaessa oikealla heti Minna Canthin kadun jälkeen. Lähin kartalta löytyvä numero on Vapaudenkatu 27. Lounaispuisto 2 -pysäkin oikea **osoite** olisi ilmeisesti Vapaudenkatu 25. Haun WWW-osoite: <http://info.jyvaskylanliikenne.fi/?lcn;%7C&cdate;10.6.2007&ctime;12.40&stime;200706101240&ua;home&cx;3435167&cy;6903528&cl;1&z;4>

Ei ole varsinaisia kehitysehdotuksia, mutta muita kommentteja: Ideana tämä palvelu on valtavan hyvä, kun vain saisitte sen toimimaan paremmin. Käytännössä olen käyttänyt pitkien matkojen suunnitteluun matkahuolto.fi ja vr.fi -aikatauluhakuja ja sitten katsonut Matka.fi-hausta uusia ehdotettavia vuoroja. Aiemmin käytin palvelua enemmän, mutta nyt kun asun Porissa, niin hakemani paikalliset aikataulut ovat todella heikotasoisia, järjestelmä ehdottaa **paikallisuoroille** usein huonoja vaihtoehtoja. Olen joskus miettinyt, että eikö linja-autojen paikannuslaitteilla voitaisi kerätä reittidataa (siis käytännössä tarkasti pysäkkien aikataulut sekä tarkasti reitit, joita linja-autot kulkevat). Mielestäni esimerkiksi jo toteutuneet pysäkin lähtöajat voisivat tällöin olla näkyvissä netin kautta. Tuntuu ihmeelliseltä, että miksi ei esim. Porin kaupunki anna pysäkkikoordinaatteja, johon Porin liikenne sitoisi vuoronsa, mutta jos ko. järjestelmää ei ole mahdollista toteuttaa, niin voisiko järjestelmä olla avoin tai vastaavaa, johon voisi tallentaa käyttämien omien linja-autovuorojen reitit. Ja ehkä pääsisi korjaamaan myös niiden aikatauluja. Matka.fi-palvelulla pääsisi laskemaan sitten nopeimman/parhaimman reitin. Ja vielä, **osoitteeni** on Xxxxkuja XA as.X, 28300 PORI... Ei löydy Matka.fi hausta Xxxxkuja ysiä, Xxxxkuja seiska kylläkin :)Tulin itse asiassa tänne palveluun, kun etsin kulkureittiä välillä Jyväskylä-Yyykykatu 2, Äänekoski. Matka.fi ei näyt-

tänyt mitään, vaikka tiedän, että sinne menee jotain vuoroja... Tarvitsee hie-
man parannusta, että tämä toimisi hyvin.

Ainakin Porin osalta on aika huonosti paikallisliikenteen reittejä ja pysäkkejä.
Esimerkiksi Pihlavantietä ja Kyläsaarentietä ei näyttäisi kulkevan lainkaan
busseja, mikä ei tietääkseni pidä paikkaansa (Porarintie 3-Mörtintie 1).

Aluksi oli vaikea erottaa Turun paikallisliikenteen ja joukkoliikenteen sarak-
keet, eli mistä klikaten pääsee mihin, kun ei välttämättä muista minkä liiken-
nöitsijän bussit ajaa milläkin linjalla, kantapään kautta on oppinut. Eli nyt
jo pärjään kohtuullisesti.

Asun Turun lähiössä, jossa on pikavuoro-pysäkit. Keskustaan mennessä Matka.fi
ehdottaa Turkuun saapuvaa linja-autoa, joka pysähtyisi pikavuoro-pysäkillä.
Tällä matkustaminen olisi kuitenkin kallista ja aikataulut epävarmoja - lähiöömme
menee myös kaupungin

Hankalissa paikoissa kone suosittelee liian helposti kävelemään pitkiäkin mat-
koja, vaikka esim. ratikkayhteys on olemassa, tai vaikka Suomenlinnaan kävele-
vetten päällä.

Helsinki-Vantaa-Pirkkala -matkalle työkalu ehdottaa ensin 7 kilometrin käve-
lyä... Tikkurilaan taitaa päästä myös bussilla?

Juuri nyt Jyväskylän paikallisbussien aikataulut eivät toimi, järjestelmä eh-
dottaa pelkkää kävelyä.

Kaupungin sisäiset reitit yleensä väärin/hitaita. Vaihtoehtoisia, paljon nopeam-
pia on olemassa.

Linkitys kaupunkien aikatauluihin, esim. nyt ei hyödyntänyt Tampereen sisäisiä
aikatauluja.

Lisää aikatauluja! Esim. Satakunnan liikenteen Kokemäki-Nakkila-Pori puuttuu.
myös metro ja raitiovaunuliikenne Helsingissä tulisi liittää palveluun

Myös paikallisliikennettä enemmän.

Olen joutunut tarkistamaan pääkaupunkiseudun liityntäyhteydet Reittioppaasta.
Jostain syystä Matka.fi ei tunnustanut löytävän paikallisyyhteyskäytännön hyvin :(

Olen käyttänyt paljon vastaavaa palvelua pääkaupunkiseudulla. Siksi olen ollut
pettynyt Matka.fi:n tarjoamiin Jyväskylän alueen reitteihin. On ainakin tuntu-
nut siltä, ettei palvelu osaa ehdottaa kävelyä matkan varrella olevalle bussi-
pysäkillä ja järkevää

Paikallisbussit olisi kiva saada mukaan järjestelmään. Matkatessa esim. Tampe-
reelta Kuopioon, vaihtoehtoja tuntuu olevan niin vähän, että mielellään kar-
toittaisi ne mahdollisimman kattavasti. Muuten palvelun löytäminen verkosta
oli iloinen yllätys minulle.

Paikallisliikenne mukaan ainakin pienemmillä paikkakunnilla.

Paikallisliikenneaikatauluja olisi hyvä saada laajemmin mukaan eri paikkakun-
nilta. Lentoliikennettä myös, jos mahdollista.

Paikallisliikenteen bussit saattavat ainakin paikoin olla jo mukana. Jos kaik-
kien paikkakuntien osalta eivät ole, ne olisi mukava saada mukaan (pienet
paikkakunnat mukaan lukien).

Palvelu on helppo käyttää ja kätevä. Nykyään palvelu ei tosin näytä löytävän
olemassa olevia reittejä kaupunkiliikenteessä, vaan tarjoaa ainoaksi vaihtoeh-
doksi kävelyä.

Palvelunne voisi kattaa paremmin kaupunkien paikallisliikennedyhteyksiä.

palveluun pitäisi lisätä Rovaniemen paikallisliikenteen aikataulut.

Paremmiin eri paikkakuntien sisäisen liikenteen aikataulut, aikatauluvaihdokset yms. Osoitteet myös paremmiin.

Reittivaihtoehtoissa on satunnaisesti ollut virheitä ja eroja HKL:n Reittiop-
paaseen nähden Helsingin sisäisillä linjoilla (jos on joutunut vaihtamaan ju-
nasta tai linja-autosta).

Suomen saaristoliikenne ei ilmeisesti ole sivuilla. En ole onnistunut löytä-
mään (esim. postitiet Kustavista ja Korppoosta Ahvenanmaalle). Myöskin voisi
ehkä ottaa jotkut palveluliikenteen, esim. kutsutaksi Joensuu-Koli jne. En ole
varma, onko esim. Mäntsälä

Toivoisin kovasti Jyväskylän paikallisliikenteen lisäämistä Matka.fi-
reittiehdotuksiin. Toisinaan palvelu löytää sopivia linja-autoyhteyksiä, ja
toisinaan kehottaa kilometrikaupalla kävelyä, vaikka reitin varrella olisi
bussilinjoja useitakin.

Lentokentille meneviä yhteyksiä on välillä todella vaikeaa löytää, erityisesti
maakuntien pienemmille kentille. Lisäksi olisi hienoa, jos palveluun saatai-
siin mukaan myös Suomen sisäiset **lento yhteydet**. Tapauksissa, jossa systeemi
toteaa, että "pitkä kävelymatka, taksin numerot ovat nn.", olisi hyvä, jos
matkustamisen aika laskettaisiin taksin mukaan väliltä, jolle systeemi suosit-
telee taksin käyttöä. Vähän utopistisemmalle tasolle menee, mutta toteutus-
saan olisi älyttömän hienoa, jos järjestelmässä olisi matkojen hinnat mukana
(tiedän, erittäin vaikea toteuttaa). **Parametreissa** voisi antaa vielä "tunti-
palkan", jonka asettaa omalle ajalleen. Tämän mukaan systeemi vertaisi eri
vaihtoehtoja ja antaisi esimerkiksi "kokonaistaloudellisimman" vaihtoehdon
ottaen huomioon jokaisen oman "aika-arvon". Vähimmillään ja jo nykyisillä tie-
doilla tätä voisi käyttää siihen, että suositteleeko systeemi pitkälle välille
kävelyä vai taksin tilaamista. Monesti matkan tarkalla ajalla ei ole niin isoa
väliä. Tällöin olisi hienoa, jos systeemille voisi antaa hauksi tyyliin "etsi
lyhyin matka-aika siten, että perillä ollaan 1.6.2007 klo 10:00-1.6.2007 klo
21:00 välisenä aikana. Voisitte kannustaa kaupungeja luopumaan omista kälyi-
sistä Wilima-järjestelmänsä ja ohjaamaan kävijät Matka.fi:n pariin. Esimer-
kiksi Kotkan Wilima on todella epäselvä ja on hölmöä, että ihmiset ohjataan
käyttämään sitä, vaikka samat tiedot saa Matka.fistä huomattavasti tarkemmassa
ja selkeämmässä muodossa. Yhden pienen reititysvirheenpoikasen olen saattanut
löytää. Asun Kotkassa osoitteessa Zzzzkatu 4, jonne on pieni matkan pidennys-
kin huomioiden todennäköisimmin nopeampaa kävellä Kotka satama, kuin Kotka -
rautatieasemalle. Kaiken kaikkiaan älyttömän hieno ja hyödyllinen palvelu!

Mobiiliversio (KEVYT!) tarvitaan. Palvelussa voisi olla vaihtoehto, tyyliin
nouto autolla, jolloin reitti etsittäisiin nopeimmalla mahdollisemmalla taval-
la esim. lähimpään kaupunkiin, josta joku voi noutaa matkustajan. Matkan **hin-
tatiedot** on ehdoton MUST! Reittiehdotuksessa pitäisi näkyä **bussin numero**/nimi
- palvelu ei tunne tarpeeksi hyvin pikkuteitä, esim. Kirveslammentie Viialassa
puuttuu palvelusta (löytyy kuitenkin esim. googleMaps-palvelusta). Miksi palvelu
esittää kaksi hakutulostausta (voisi edes otsikolla selventää, mitä eroa
näillä listauksilla on).

Miksi antaa paikallisvuorojen (esim. Lieto-Turku) numeron, mutta vastaavaa
pikavuoron numero/liikennöitsijä ei näy! Tulosten muotokin on liian monimut-
kainen. Paikka/Aika voisi olla toisinpäin. Tarve on printata mukaan yhdestä
valitusta reitistä A4-printtaus, jossa on kaikki tarpeelliset tiedot (ajat,
LIIKENNÖITSIJÄ, pysäkit, vaihdot, matka-aika jne.)! Otin kyselyn Lieto-Tampere
ja vaihtoehdossa 1. selitetään jostain pikarahdistaa??? Kuka uskaltaa noilla
ohjeilla lähteä matkaan?

Voisiko palvelua kehittää siten, ettei isojen kaupunkien nimiä tarvitsisi kir-
joittaa kahteen kertaan. Eikö Helsinki voi olla Helsinki? Eli eikö palvelu voi
ymmärtää, että jos kirjoittaa lähtö- tai tulopaikaksi Helsingin, silloin tar-
koitetaan jotain tiettyä paikkaa, vaikka Kampin Narinkkatoria? Tämän ei luuli-
si olevan teknisesti ihan mahdotonta toteuttaa. Se nopeuttaisi ja helpottaisi
palvelun käyttöä HUOMATTAVASTI.

Käyttö matkapuhelimella on hieman hankalaa... (Tekstipohjainen) **mobiiliversio** olisi hyvä. Kirjoittamalla paikaksi esim. "Forssa" ja tekemällä haku joutuu aina odottamaan sivun latautumista ja tuloksena on "Löytyi useita", josta pitää valita oikea vaihtoehto. Forssan (ja muiden ilman **rautatieasemaa** olevien paikkojen) kohdalla olisi helpompaa käyttäjälle, jos palvelu tuottaisi automaattisesti paikaksi **linja-autoaseman**. Toki tälle toiminnalle voi olla hankala saada jotain yhtenäistä linjaa rakennettua...

Kiitoksia hienosta palvelusta. Idea ja reitit toimivat hyvin, mutta toteutuksessa on hiomista. Ensimmäisestä tiedonsyötöstä tulisi päästä tuloksiin mahdollisimman vähin klikkauksin. Nykykäyttäjällä näet kaistaa riittävä, mutta hiirikäsi sen sijaan väsy. Palvelun on kelpuutettava useampia nimivaihtoehtoja ja haettava tiedot mahdollisimman vähällä tarkentelulla. Jopa pienet kirjoitusvirheet olisi hyvä saada kelpuutettua. Uusi hakuhan on aina mahdollinen vielä samalta sivulta, jolle tulokset on haettu. Jos halutaan edistää Matka.fi-palveluun syötettyjä paikkojen virallisten nimien käyttöä, tuloksissa näkyisi nimenomaan virallinen nimi, eikä välttämättä se syötetty. Haluttaessa käyttäjän tulisi päästä listaan kaikista palveluun kirjatuihin hakunimistä kullakin paikkakunnalla (mukaan lukien katujen nimet, muttei numerot). Syöttämällä pelkän paikkakunnan nimen tulos tulisi saada heti: useimmin käyttäjä tahtoo silloin nopean ja suuntaa-antavan arvioidun matkustusmahdollisuuksista. Esimerkiksi termillä "Kuopio" välitön oletuskohde olisi "**keskusta**, Kuopio" - ei vetovalikko tai edes "Kuopio, Kuopio". Toki hakutulossivulla voidaan vielä tarjota mahdollisuutta vaihtaa keskusta linja-auto- tai rautatieasemaan yhdellä klikkauksella. Valikointi matkakeskuskaupunkien linja-auto- ja rautatieasemien välillä hidastaa käyttöä ja sekoittaa matkalaista: kyse on sentään yhdestä ja samasta rakennuksesta. Esimerkiksi haulla "**Matkakeskus**, Jyväskylä" (virallinen kutsumanimi) on löydyttävä muutakin kuin eiota. Haun tulisi tapahtua yhtä lailla, oli syöttö sitten virallinen nimi tai perinteinen "rautatieasema, Jyväskylä" tai "linja-autoasema, Jyväskylä". Jokaiselle lentoasemalle, pienemmällekin, tulisi myös löytyä tiedot syöttämällä "**Lentoasema**, Paikkakunta". Syötön "Lentoasema, Helsinki" täytyisi antaa lentokenttävaihtoehtoja (myös Helsinki-Vantaan lentoaseman) nykyisten kujannimien sijaan. Kaikki eivät näet ymmärrä julkisen liikenteen päälentoasemamme sijaitsevan Vantaan maaperällä. Maalaiskuntien kuntakeskuksiin, kuten Jyväskylän maalaiskuntaan kuuluvalla Tikkakoskelle, tarvitaan aliakset. Harva näet vastaisi kysyttäessä matkustavansa Jyväskylän maalaiskuntaan, kun kohteena on Tikkakosken keskusta. Lopuksi toivon, että saatte julkaistua palvelun myös karsitumpana **matkapuhelinkäyttöjä** varten. Erillistä sovellusta ei toki täydy tehdä; kunhan haku- ja tulossivuilla ei ole kuvia ja rivit ovat mahdollisimman lyhyitä (mallina vaikkapa YTV:n Reittioppaan taskuversio osoitteessa <http://aikataulut.ytv.fi/reittiopas-pda/fi/>). Kesäisen korven keskellä laajakaistayhteyksien tavoittamattomissa Matka.fi olisi ainakin kaikista käytetyin osoitteeni.

Kun kirjoittaa vaihtoehdoksi esim. Tampere, sovellus pyytää antamaan tarkemman vaihtoehdon vasta, kun olet tehnyt valinnan - valintavaiheessa voisi olla **alaset**, mistä voisi valita linja-autoaseman, rautatieaseman tai esim. Tampereen kyseessä ollessa Keskustorin valmiiksi.

Kadunvarressa pysäkit on numeroitu, ne samat numeroinnit voisi näkyä täälläkin, ettei kävisi niin kuin tänään kävi. En tiennyt, että hakemani kadunnimi olikin kadun toisen pään **pysäkinimi**. Tuli siis kävelyreissu. En ole ennen käyttänyt julkista liikennettä uudessa kotikaupungissani, mutta en taida tehdä sitä tämänkään jälkeen.

Osoitetietokanta kannattaisi päivittää ajan tasalle. Tällä hetkellä esim. itse joudun laittamaan lähtöpaikaksi taloyhtiön pysäköintilaitoksen osoitteen, koska talon osoitetta EI VIELÄKÄÄN ole palveluun päivitetty (olen asiasta antanut palautetta noin ensimmäisellä viikolla, kun Matka.fi aukesi). Tuntuu siis siltä, että muuttuvaa paikkatietoa ei palveluun päivitetä. Osoitetiedoissa on muutenkin puutteita, esim. juuri nyt yritän päästä Inkaan Venesatamaan, joka on paikallinen postiosoite, mutta Matka.fi ei sitä tunne... Reittivaihtoehdot on myös aina tarkistettava muuta kautta, koska reiteissä on edelleen liikaa virheitä

ja puutteita. Varauksin hyvä ja hyödyllinen palvelu, mutta edelleen laadullisesti jäljessä isoveljeään YTV:n reittiopasta.

Yksinkertaisemmaksi haku, varsinkin vaihtoehtojen haku esim. kadunnimet, ei niin paljoa vaihtoehtoja.

Voisiko ajatella, että palvelu ehdottaisi, että haluatko tietää maantieteellisesti sijainniltaan läheisen lähtöpaikan (kylä, kunta) yhteystiedot, mikäli ko. kunnasta/kylästä yhteyttä ei löydy

Aika usein palvelu ehdottaa linja-autoaseman lähtöpysäkkiksi, vaikka matka voitaisiin aloittaa optimaalisemmin.

Aikataulutietoja lähimmiltä lentoasemilta kaupunkiin, esim. Joensuu-Ilomantsi.

Asun Torniossa, ja huomasin että se ei tunnista lähintä pysäkkiäni bussille, vaan ohjaa kävelemään keskustaan asti, vaikka vieressäni olisi lähempikin pysäkki.

Bussien reittitietoja tulisi tarkentaa käsittämään kaikki pysäkit. Tällöin myös ajoreitin esittäminen kartalla tulisi tarkemmaksi. Nythän bussit saattavat kartalla oikaista esimerkiksi vesistön poikki. Lisäksi olisi hienoa, jos kartalla näkyisivät kaikki

Ehkä tietokone ei löydä kaikkia paikkoja, pieniä en löytänyt, kuvia lisää.

Enemmän pysäkkivaihtoehtoja.

Erittäin hyvä palvelu. Suosittelen kaikille ulkomailta Suomeen tuleville konferenssivieraille. Lisäisin kuvaukset, mistä bussit lähtevät/tulevat. Esim. mistä lähtee bussi Hki-Vantaan lentoasemalta. Millainen vaihtopaikka on, jne.

Hain bussiyhteyttä Helsinki-Vantaan lentoasemalta, mutta sellaista vaihtoehtoa en löytänyt.

Haku katuosoitteella joskus hankalaa, parannettava, ettei tarvitse arvailla.

Helsingin lähtöpaikat voisi selkeästi ilmoittaa, esim. 495:n lähtöpaikkaa on vaikea löytää (Linja-autoasemalla vissiin, mutta mikä laiturin ym.). Aikataulutiedot olisivat hyödyllisiä sekä tieto siitä, kenen liikennöimä linja on (linkki esim. liikennevälineeseen).

Joskus olisi kiva löytää vain osoite, koska karttapalvelut ovat huonoja ja tässä on hyvä kartta.

Joskus reittien määränpäitä on vaikeaa määritellä oikein, eikä kaupunkihakemistosta tunnu olevan tähän tarkoitukseen paljoa apua. Esimerkiksi parhaillani etsin yhteyttä Nummelaan (siis Vihdin lähelle), mutta saan määränpäiksi ainoastaan Nummela, Ulvilan.

Jotenkin tuntui hankalalta haku tällä systeemillä, piti tietää niin tarkasti tie- tai katunumerokin.

Kadun nimiä enemmän.

Katuosoite ei ole aina tiedossa julkisista rakennuksista tai laitoksista, nämä pitäisi löytyä nimellä. Esim Kaupungintalo jollain paikkakunnalla.

Kun ei tunne paikkakuntaa, on vaikea tietää pysäkkiä... Joten jotenkin tätä pitäisi helpottaa.

Kävelyreititiedotus ei yleensä johda lähtöpaikasta lähimmälle pysäkillä, vaan joukkoliikennevälineen lähtöpaikkaan. Näin siis erityisesti pitkän matkan bussiliikenteessä.

Linja-autoasemien katuosoitteet olisivat tarpeellisia taksia tilattaessa.

Lähtö- ja kohdepaikkojen valinta useiden vaihtoehtojen listasta ei ole kovin hyvä. Kannattaisi harkita pudotusvalikon sijaan listaa, jossa näkyy kerralla kaikki tai x kpl vaihtoehtoja ilman valikon avaamista. Myös haun tulosten selkeydessä olisi parannettavaa.

Lähtöpaikasta olisi hyvä saada laitettua myös tarkempi osoite, niin näkisi joutuuko menemään ns. päätepysäkiltä vai pääseekö autoon välipysäkiltä, eli meneekö bussi mitä kautta. Bussikulkureitti olisi hyvä saada kartalle näkymään.

Maaseudun pysäkkejä pitäisi saada lisää Matka.fi-palveluun.

Matkaa hakiessa voisi pystyä valitsemaan kaupungin jo suoraan, jos tietää matkustavansa vain tietyllä alueella. Ei tarvitsisi sitten ihmetellä samannimisten teiden kanssa, jotka ovat aivan väärässä kaupungissa, "löytyi useita, valitse" -valikossa.

Mielestäni on hieman epäselvää, kun lähtö- ja päämääräkohdissa tarjotaan vaihtoehtoja. Esim. jos annetaan "Tampere", niin palvelu tarjoaa juna- ja rautatieasemaa. Käyttäjälle jää epäselväksi, että onko valinnalla tarkoitus vaikuttaa käytettäviin liikkumisvälineisiin.

Nykyisessä systeemissä pitää tietää lähtö- ja kohdepaikan osoite. Helpompi olisi karttapohjainen malli.

Osoitepohjainen reittihaku, jossa paikallisliikenne mukana olisi hyvä.

Osoitteellinen haku mukaan, paikallisliikenne kunnissa.

Osoitteita vaan lisää palveluun, niin palvelu paranee.

Paikkakunnan lisäys katuosoitteen perään voisi olla hyvä jo heti ekassa hakuvaiheessa. Olisi myös hyvä, jos haku löytäisi esim. Lappeenrannan matkakeskuksen, kun hakuun laittaa matkakeskus, Lappeenranta.

Paikkojen ja pysäkkien nimissä on vielä jonkin verran epä johdonmukaisuuksia ja virheitä.

Paikkojen löytyminen on usein hidasta, tulostartta on epäkäytännöllinen pääte- ja alkukartat parempia.

Palojärven (Vihti) pysäkki puuttuu nykyään järjestelmästä...

Palvelussa täytyy joskus valita linja-autoaseman ja rautatieaseman välillä. Hintatiedot olisi mukava saada näkyviin.

Pysäkkien nimiä...

Pysäkkien numerot pitäisi näkyä, kun valittu reitti ja linjavaihtoehdot tulevat ruutuun, niin tietää olevansa oikealla pysäkillä.

Pysäkkilistausta voisi selventää, vanhemmilla ihmisillä on vaikeuksia sen kanssa.

Pysäkkitiedot ja linja-autojen reittitiedot näkyviin paremmin. esim. kaukoliikenteessä pitäisi mainita matkahuolto-bussikuvan lisäksi, että mikä yhteys on kyseessä esim. Helsinki-Pori.

Pysäkkivaihtoehdot eivät ole aina toimivia. Esim. annetaan vaihtoehdoksi vain ko. paikkakunnan rautatieasema ja toisena vaihtoehtona on toisella puolella Suomea olevan paikan linja-autoasema.

Reitti osoite/määränpää > bussi, paremmin ja laajemmaksi.

Tarkemmat pysäkkitiedot. Esim. lähteekö bussi Vihdin bussiasemalta tai läheltä pysäkiltä.

Tarkempia tietoja pikavuoropysäkeistä.

Tarkennuksia mm. Järvelän kohdalle! Pääkeskus Järvelä, jossa linja-autoasema ja rautatieasema, mutta ei vain tahdo löytyä. Kärkölä on kunta, johon Järvelä kuuluu, mutta Kärkölässä (kirkonkylä) ei muuta kuin muutama pysäkki linja-autoille, mutta ne löytyvät!!

Tarkennuksia pysäkkien paikkoihin kaupunkialueella. Sekä bussien numerointeihin, kun on kysymys kaukoliikenteen bussista (voi sekoittaa kaupunkiliikenteen bussiin, linkitystä bussifirman sivuille, että selviää mikä bussi ja minne menossa).

Tarkennusta reitteihin (välipysäkit ja vaihtoehdot), mutta sitähan te teettekin. Hyvällä tiellä olette!

Toiveena tarkempia pysäkkipaikkamerkintöjä. Esimerkiksi Kehä III ja Hämeenlinnanväylä: vaihto Nurmijärven suunnasta Koivukylän suuntaan, pysäkki jolle vaihdettaessa jäädään väärällä puolella.

Tuntemattoman pikavuoro- tai paikallisliikenteen pysäkin etsimiseen kaipaisi työkalua. Kelluvat ikkunat työkalujen käyttöön tms. Kartan ja pysäkin etsimisen yhdistäminen... lähimpien pysäkkien listaus?

Täydellistä pysäkkiluettelo.

Vaikea valita useista vaihtoehdoista sitä oikeaa, esim. Keskustori, Tampere - kohdalla on useita vaihtoehtoja.

Valitse useasta -vaihtoehto järkeväksi

Voisi olla älykkäämpi sen suhteen, että jos kyseessä on kaksi käytännössä samaa paikkaa, ne voisi yhdistää (esim. jos laittaa Tampere, pitää valita, onko tarkoitannut "Tampere, Tampere" vai "Tampere (rautatieasema)", vaikka ei ole juuri eroa) - voisi valita.

Yritin juuri etsiä juhannusaaton yhteyttä pysäkin nimen (sijainnin) perusteella. Ohjelma kysyy kadunnumeroa - mistähän sen löytää, kun paikalla ei ole taloja? Eli en saa selville tällä tavoin, kulkeeko aina ennen kulkenut bussi tänäkin vuonna!

Välipysäkkien ymmärtäminen, en osaa valita oikeita hakusanoja, nyt etsin Helsingin Herttoniemestä menoa lauantaiksi eli huomiseksi Somerharjuun Luumäelle, paikat ovat tuntemattomia, aika tai perilläolokohta saisi olla myös vapaa, nopein yhteys, seuraava yhteys tms. illalla, aamulla -määrittely tarjolle.

Olisi hyvä jos olisi hyvä **kartta**, josta näkisi, että millaisia reittejä niitä busseja ylipäätään kulkee, että osaisi sitten sen mukaan laittaa lähtöpaikan sopivaksi.. Muuten pitää vaan heittää hatusta jotain (hmm.. menisköhän tuosta joku bussireitti) ja jos ei niin "15,4 km kävelyä". Varsinkin jos lähtöpaikkana on joku sellainen, josta joka tapauksessa pitää viedä autolla asemalle tai pysäkillle. Pitkä kävely vääristää niin, että jos olisikin autolla heittänyt vaikkapa 5 km kauemmas johonkin toiseen paikkaan, niin siellä olisikin ollut paljon parempi reitti, ja se olisikin säästänyt tunnin kokonaismatka-ajassa, mutta sitä ei näytetty vaihtoehdoissa, koska kävellen se olisi kestänyt kauemmin.

Graafisten reittien tarkennus kartalla.

Helposti löytyvät kartat eri paikkakunnista katutietoineen auttaisivat suunnittelemaan reittivalintoja vieraisissa kaupungeissa.

Jos palveluun pystyisi lisäämään kartan, joka näyttäisi valitun reitin kartalta, se olisi iso lisäpalvelu, joka helpottaisi suunnittelua.

Kartassa pitäisi olla nappi vaihtopysäkkien saamiseksi heti isossa koossa, että näkee vaihdon mahdolliset kiemurat.

Kartasta on vaikea osua oikeaan kohtaan, skaala ei suurene tarpeeksi.

Kartat fiksummiksi koko matkalta, ei pelkästään alkua ja loppua.

Kartta on ollut vaikea hallita. Loppujen lopuksi on kyllä löytynyt tarvittavat yksityiskohdat, mutta aikaa menee enemmän. YTV:n uusi pyöräilyreittiopas on tuonut tullessaan todella kivan kartan, jossa mitä tahansa matkan pistettä voi tarkastella suurennettuna.

Kartta voisi näyttää reitin lähtöpaikasta määränpäähän. Saapumisaika bussilla esim. Lahti, Rautatieasema ja lähtöaika junalla näkyikin.

Karttanäkymä on ison kartan ansiosta hieman parempi kuin Reittioppaan, vapaata liikuttamista kaivattaisiin, sillä sellainen löytyy jo kaikista muista karttapalveluista.

Kaupunkikohtaisia karttoja suoraan tulostusta varten.

Lisää karttapalveluita.

Määränpään karttaan suurennusmahdollisuus ja vaikka havainnekuva.

Nopeampi karttojen latautuminen olisi hyvä, nyt niiden latautuminen kestää tolkkuttoman kauan (jopa 5 min).

Paremmat kartat.

Parempi kartta voisi olla.

Kivoja (joskin ehkä hankalia):**hintahaku** (& mahdollisuus hakea halvinta reittiä), mahdollisuus "säätää" omia **kriteerejä** hakuun (so. esim. haluan mieluummin mennä jonkin matkan junalla), jotain painokertoimia näille, mahdollisuus "opettaa" omien tuttujen kävelyreittien kestot.

Tulokset ovat pahimmillaan järjettömiä, tämä olisi kuitenkin korjattavissa sillä, että painotettaisiin enemmän matka-aikaa kuin matkan ajankohtaa. Jos esim. saman päivän aikana on lähdössä suora, nopea yhteys, ei välttämättä ole järkevää lähteä reissaamaan kolmen vaihdon kautta, vaikka olisi sekunnilleen haluamanaan aikana perillä. Myös pitkien kävelyjen näyttämisen sijaan voisi näyttää suoraan taksin ja laskea matka-ajan sen perusteella.

Matka entisen kunnan keskustasta nykyisen kaupungin keskustaan antoi kolme vaihtoehtoa joista yksi oli järkevä - n. 1 km kävelyä, toinen oli 16 km **kävely** ja kolmas koko matka kävellen (30 km)! Oletuksena voisi näyttää sitten vaikka myöhemmät vuorot kuin se, että lähtisi nyt kävelemään kymmeniä kilometrejä. Pohja näkyy olevan sama kuin YTV:n matkahaussa, joka toimii hyvin, mutta tänne "maalle" tuo ohjelma vaatisi hieman hienosäätöä..

Raumalta Seinäjoelle matkaa haettaessa yksi Matka.fi:n vaihtoehtoista sisältää 20 kilometrin **kävelyn**. Ehkäpä tähän voisi laittaa jonkin rajoituksen, jolloin tulokset olisivat realistisempia (eli vaikka 5 kilometriä olisi max. kävely-matka, jota palvelu ehdottaa).

Tänään palvelu antoi 200 kilometrin **kävelymatkoja** vaihdolliseen yhteyteen, joka on olemassa (Saariselkä-Pieksamäki). Palvelussa ei siis ole kaikkia yhteyksiä. Palvelu ehdottaa järjenvastaisia yhteyksiä (tyyliin matka-aika toista vuorokautta). Ensimmäisillä käyttökerroilla reittivastauksia oli todella vaikea tulkita. Ihan ensimmäiseksi poistaisin vastauksista "turhat" kävelymatkat, sillä palvelu saattaa aloittaa matkan sadan metrin kävelyllä. Liekö kyse matkasta juna-aseman ovelta laiturille vai minne, nämä eivät ole selvinneet minulle, mutta niitä tulee hauissa vastaan todella usein. Eri asia sitten, jos esim. linja-autoasema ja rautatieasema todella ovat eri paikoissa ja välissä on oikeaakin kävelyä.

Esim. yli 10 km:n **kävelymatkat** sisältävät yhteydet voisi karsia pois, esim. hain yhteyksiä Vantaa-Kihniö -välille ja parhaimmat kävelymatkat olivat yli 20 km. Palvelu toimii varmasti paremmin hieman suurempien paikkakuntien välillä, mutta yleensä käytän tätä palvelua juuri silloin, kun pitäisi päästä jonnekin "jumalan

selän taakse". Suurempien paikkakuntien välit haen yleensä joko VR:n tai Matka-huollon omilla palveluilla. Se tosin voi johtua vain vanhasta tottumuksesta.

Jos paikkakunnalle kulkee busseja harvoin, haku antaa usein pitkiä kävelymatkoja. Olisi hyvä, jos johonkin kenttään voisi antaa **kävelyn enimmäispituuden** tai matkan enimmäiskeston näiden suodattamiseksi pois. Tällöin haku voisi tietysti tarjota myös seuraavina päivinä lähteviä busseja, jos haettuna päivänä niitä ei ollut tai oli alle kolme. Nykyisellään palvelu ei näissä tilanteissa ole oikein käyttökelpoinen, ja aikataulut on nopeampaa etsiä liikennöitsijän sivuilta kuin painella myöhemmin-linkkiä halutun yhteyden löytämiseksi.

Olen joukkoliikenteen vakaumuksellinen käyttäjä, jolle aikataulujen käyttäminen on ennestään hyvin tuttua. Matka.fi-palvelu on auttanut löytämään aivan uudenlaisia reittejä. Usein hakiessani palvelustanne sieltä ei ole löytynyt ollenkaan sitä yhteyttä, jonka vanhojen tietojeni perusteella olisin valinnut. Sen sijaan on annettu kummallisia vaihtoyhteyksiä, joihin liittyy kymmenien kilometrien **kävelyjä** tai vaihtoja keskellä yötä ihmeellisissä paikoissa. Kehittämistä toivoisin nimenomaan kävelymatkojen rajoittamiseen. Heti etusivulla toivoisin voitavan asettaa, miten pitkät kävelymatkat sallitaan.

Loistava palvelu! Kalliit puhelut Matkahuoltoon ja VR:lle ovat poissa! Matkustaminen julkisilla on mukavampaa, kun voi suunnitella matkan etukäteen rauhassa. ehdotuksia: Lisää **paikallisliikennettä**, esim. Tornio. Kansainvälistä liikennettä voisi yhdistää, www.helaresan.se, ainakin linkki kyseiseen toimintoon olisi hyvä. Käyttöliittymää voisi tehdä esteettisesti hienommaksi. Kartalta katsoessa ei näe pysäkkien sijaintia, vaan sinisen viivan, joka ei edes mene tietä pitkin (ainakin Kemi-Oulu -liikenteessä)

Heinäkuussa tehty "uudistus" vaikuttaa Matkahuollon yritykseltä päästä eroon lopuistakin maaseudun **paikallisvuoroista**. Isojen kuntakeskusten välisiin matkoihin ei tarvita kuin VR:n ja Express-bussien aikataulut. Lisää paikallis-pysäkkejä ja -vuoroja kehiin!

Tämä muutos heikensi tämän palvelun käyttöä ainakin täällä Hämeessä, koska meidän aikatauluja ei ole ja hakiessani sain vain yhden junavaihtoehdon mennekseni lauantaina 21.7. Helsinkiin Stansvikin kartanoon. Missään vaiheessa loppupäähän ei tarjottu taksia, vaan kävelyä, kuten Hämeenlinnassakin. Jyrätie 3 lähtö käski mennä ensin Leinutielle, joka on pieni sivukatu toisella puolen Loimalahdentietä ja vielä väärään suuntaan. Jos bussiemme aikatauluja ei saada hakuun, ei minulla ole tällä ainakaan täällä päässä käyttöä, koska täältä olen yrittänyt löytää vaihtoehtoja omalle tietämykselleni.

Helsinki-Kotka väliä selvittäessäni antoi epämääräisiä **kävelyaikoja**. Helsingistä Helsingin linja-auto-asemalle ja Kotkan linja-autoasemalta Kotkaan. Toimi tällä kertaa harhaanjohtavasti, katsoin sattumalta pysäkkikohtaisen reitin, ja ilmeni että bussi oli Kotkan linja-autoasemalla 10 min. aikaisemmin kuin edellisellä tasolla näkyi. tällaiset kävelyajat turhia ja käsittämättömiä, miten lienee ovat määritelleet lähtö-/päämääräpisteen kaupungissa.

Vastaukseni perustuvat Matka.fi:n aiempiin ominaisuuksiin, nykyversio ei enää helpota matkustusta, vaan palvelu ehdottaa aivan liian pitkiä **kävelymatkoja**. Aiemmat ominaisuudet olivat juuri sitä, mitä tällaiselta palvelulta toivon, eli kun matkustaa paikkoihin, joita ei niin hyvin tunne, palvelu helpotti valitsemaan parhaan matkareitin. Toivottavasti saatte takaisin paikallisliikenteen pysäkkitiedot.

Hauskaa on, että haku ehdottaa esim. 50 km kävelyä matkavaihtoehtona, mutta muuten toiminta on O.K.

Reittiehdotukset, joissa on pitkä (useita kilometrejä) kävely taaajama-alueella, jossa liikkuu liikennevälineitä, pitäisi jättää pois. Usein yksinkertaisinta vaihtoehtoa ei tule näkyviin lainkaan. Viat, kuten lähtö/saapumispaikan vaihtuminen itsestään.

Tuskin tarpeellista, että palvelin hakee/näyttää joukkoliikenneyhteyksiä paikasta A paikkaan B, jos matkaan sisältyy hakutulosten mukaan yli 40 kilometrin

kävelyosuus! Olen löytänyt uusia, toisinaan monimutkaisia toisinaan toimivia yhteyksiä Matka.fi:n

Ehkä tämä toimii Suur-Helsingin alueella, mutta minulle on ehdotettu 70 km kävelymatkoja. Jee-jee...

Ehkä vielä helpompilukuisuus, reitit selvemmin esille.

Esim. 24 km ei ole oikein sovelias kävelymatka bussipysäkille, kuten kone ehdottaa.

Hauskoja ne vaihtoehdot joissa pitää kävellä jotain seitsemän tuntia :D

Jos alle 50 km reittiin tulee kävelyä 30 km, kannattaako reittiä edes ehdottaa...??

Jos linja-autoaikataulut puuttuvat, älkää tarjotko käsittämättömiä jalankulkuvaihtoehtoja. Olen jo antanut tästä palautetta: käveleminen Kemistä Ouluun ja Limingasta Jyväskylään matkalla Rovaniemeltä Kuopioon ei ole järkevää.

Järjestelmän ei varmaankaan tarvitsisi tarjota noita kymmenien tai jopa satojen kilometrien kävely-yhteyksiä, mutta pystyneekeä niitä systeemistä karsimaan?

Kävelyosuuksille pitäisi olla joku tolkku, esim. 19,7 km kävely iltamyöhään ei enää ole järkevyyden rajoissa. Vaikka sitten niin, että kaikki yli 5 km "kävelyt" merkittäisiinkin "Taksi"-tiedolla jolloin jokainen voisi valita, kiinnostaako oikeasti.

Matkareitin kartta myös koko Suomen karttaan, että näkee reitin kokonaisuudessaan (etenkin pitkillä reiteillä auttaa hahmottamisessa).

Olisi parempi, jos palvelu ei ehdottaisi yhteyksiä, jossa käveltävää matkaa on yli 5km.

Viidentoista kilometrin kävelymatka ei ole "vaihtoehto"!

Matka.fi-palvelun voisi paremmin yhdistää paikallisiin reittioppaisiin tai **paikallisbussien** aikatauluihin. Apua olisi siitäkkin, jos saisi edes tiedon siitä, minkä numeron bussit kulkee kaupunginosaan, johon on menossa (eikä vain kävely: 6.7 kilsaa). Esimerkiksi Tampereella on samanlainen Reittiopas (Repa) kuin Helsinginseudulla, mutta Tampereen opasta Matka.fi-palvelu ei hyödynnä. Jos halutaan, että ihmiset hyödyntävät enemmän joukkoliikennettä, tiedon pitäisi olla kattavaa. Kukaan ei halua kävellä matkatavaroidensa kanssa 5 km.

Tietysti hyvä, jos se olisi kattavampi ja "älykkäämpi". **Hinnat** voisivat tietysti myös löytyä samasta sivustosta, edes perushinnat... ja miksipäs ei alennushintojakin voisi linkittää kattavasti palveluun. Huonoa tällaisissa sivustoissa on aina se, että tekijää ja vastuutahoa ei tunnu millään löytyvän. Palautteen antaminen anonyymiin osoitteeseen on erittäin huonoa palvelua. Lisäksi on pakko todeta, että Destia-nimi on aivan järkyttävän huono valinta. Perustelut eivät vakuuta lainkaan...

Ihan kiva olisi jos jostain löytyisi vielä edes vähän suuntaa antavana matkan **hintatiedot**. Nyt jää hintavertailumahdollisuus pois. Junalippujen hinnat löytyvät VR:n sivuilta, mutta muita tietoja on hankalampi löytää. Melkein täytyy kuitenkin mennä Matkahuoltoon kysymään matkan hintaa kuitenkin, eli vaivaa ei säästy niin paljon kuitenkaan.

Voiko siinä olla hintoja?

Edullisempien yhteyksien merkitseminen eri värein tms.

Halvat liput.

Hinnastot mukaan!!

Hinnat alennettaisiin hiukan.

Hinnat heti näkyvissä.

Hintatiedot eri asiakasryhmille eri reiteille olisi loistavaa saada!

Hintatiedot eri vaihtoehtoista olisivat upea asia. Varmaan hankala toteuttaa.

Hintatiedot mukaan...

Hintatiedot näkyviin selkeästi.

Hintatiedot olisi kiva saada..

Hintatiedot puuttuvat.

Hintojen näkyminen olisi uskomattoman hyvä homma, ettei tarvitsisi alkaa sumplia mitään muita sivuja auki.

Jos palveluun saisi vielä yhdistettyä bussien matkalippujen hintatiedot, niin vertailu juna- ja bussivaihtoehtojen välillä olisi vielä helpompaa. Niissähän alkaa olla selkeää eroa, joskin juna on tietenkin useimmiten nopeampi.

Lippujen hinnat esille.

Mahdollisesti reittihinnasto mukaan. Helpottaisi vertailua ja opiskelija voisi valita halvimman reitin ja tavan liikkua.

Matkalippujen hinnat tai edes arviot voisivat löytyä suoraan reittiehdotuksen vierestä, mikäli tämä ei ole mahdotonta.

Matkan hintatiedot olisi hyvä saada näkyville. Matkalipun voisi varata haluumalleen reitille Matka.fi:n kautta heti sopivan yhteyden löytyttyä.

Matkojen hinnat.

Matkojen hintatiedot voisi olla saatavilla helpommin, varsinkin bussipuolelta. Palvelun markkinointia voisi myös parantaa, nykyisin harva tietää tällaisesta.

Matkojen hintoja on hankala löytää.

Olisi hienoa, jos reitin voisi hakea ehdolla halvin.

Olisi hyvä, jos löytyisi myös linja-automatkojen hinnat aivan niin kuin juniin löytyy. Voisi vertailla vielä paremmin hintoja.

Olisi hyvä saada selville taksin käyttöhintaa asemalta kohteeseen.

Olisi kätevää, jos myös liput saisi saman palvelun kautta. Mielellään sellaiset liput, joiden hinnassa otetaan huomioon matka kokonaisuutena, eikä jokaista väliä erikseen hinnoiteltuna.

Oloisin halunnut nähdä matkan hinnan samalla näytöllä.

Pitäisi voida ostaa lippu koko ehdotetulle reitille. Joka reitin kohdalla olisi hinta, mitä reitti maksaa. Pysäkkien kohdalla pitäisi olla maininta, kumpi puoli tiestä on kyseessä. Voisi olla mahdollisuus nähdä linjojen reitti YTV:n Linjaoppaan tavoin.

Suuntaa-antava hintalaskuri olisi hieno. Tiedän, että sen tekeminen on monimutkaista, koska lipputyyppejä on useita, mutta saisi edes jonkun tuntuman eri vaihtoehtojen suhteellisista kustannuksista.

Vaikkakaan sivustonne FAQ-osion mukaan matkojen hintatietojen lisääminen sivustolle ei ole mahdollista, niin tällaisen lisätoiminnon näkisin helpottavan matkan suunnittelua huomattavan paljon!

Linkittäminen ja **kirjanmerkkien** teko löydettyihin reitteihin pitäisi tehdä helpommaksi. On kätevää tallentaa kirjanmerkiksi jokin usein käytetty reitti, ilman aikatieotoja, jolloin kirjanmerkkiä klikkaamalla saa seuraavat yhteydet. Jotkin paikat, esim. Kamppi Helsingissä, on koodattu URL:iin niin hankalasti että sen käyttäminen kirjanmerkissä on hankalaa. Lisäksi joskus myöhemmin - ja aiemmin - linkkien käyttö ei toimi, mm. lähtö- ja loppupisteet vaihtuvat.

Paikkakunnilla valinta rautatieasema, linja-autoasema jne. on turha ja haittaa nopeimman reitin löytämistä. Jos reitti kulkee molempien kautta, ne pitäisi tulla automaattisesti reittikuvaukseen mukaan. 3 vaihtoehtoa on liian vähän, pitäisi olla vähintään 5. Jos sopivaa yhteyttä ei ole valitulle päivälle, pitäisi olla mahdollisuus valita esim. haku, joka ehdottaa vaihtoehtoista matkustuspäivää.

Palvelun **käytettävyyys** on aivan haittarista (suomeksi: perseestä!). Voisitte ottaa mallia vaikka Saksan rautateiden aikatauluhausta. Siellä esitetään kaikki todella ymmärrettävästi. Matka.fi:stä huokuu se, että käytettävyyden on suunnitellut ohjelmistosuunnittelija (tai se on tehty tietokantaohjelmiston ehdoilla) sen sijaan, että joku oikea käytettävyysekspertti olisi sen rakentanut. Ei tätä voi ymmärtää!!! Toivottavasti tämä ei ole maksanut veronmaksajille paljoa.

Palvelun **käyttöliittymä** on surkea. Alla muutamia eniten "ärräpäitä" aiheuttavia asioita: Kohdekentän vieressä oleva nappi olisi intuitiota seuraten paikan valintaan vievä nappi, mutta nyt se näyttää kohteen kartalla.- Vaikka kohteen kirjoittaisi sanasta sanaan oikein, tulee yleensä monta vaihtoehtoa. Esim. Kamppi, Helsinki, tuo valinnan useammasta paikasta, vaikka listalla on nimenomaan tuo haluamani ja kirjoittamani paikka. Eli pitäisi olla keino viitata tiettyyn paikkaan tarkasti ja suoraan, kohdetunnus vaikka, tai palvelu voisi edes listata sen oikeinkirjoitetun paikan yhteydet ja lisäksi ilmoittaa, että muitakin vastaavia löytyi. Sama voisi koskea katujen numeroita; usein haluan jollekin kadulle tietämättä mitään talon numerosta. Omien tallennettujen reittien luo pääsy on turhan monen klikkauksen takana ("oikein" tehtynä 3, oikean 2).. Edellistäkin tukien, oma käyttäjätunnus mahdollistaisi reittien tallentamisen Matka.fi palveluun, ei oman tietokoneen cookieihin. Tällöin samat reitit olisivat käytettävissä töistä ja kotoa. Tietyn yhteyden tarkempi tarkastelu (pysäkkilistaus, vaihtoaajat ym.) on "hankalaa" sillä väkisin haetaan kolmen yhteyden tiedot kerralla. Jälleen kunkin yhteyden tarkemmat tiedot löytyisivät loogisemmin ja intuitiivisemmin yhteyden rivin lopussa olevasta napista, mikä kuitenkin avaa kartan (joka sinänsä on tarpeellinen myös).

Lähtö/tulo kaukoliikennepysäkin tarkkuudella kiitos, osa idästä tulevasta kaukoliikenteestä ei esimerkiksi aja Kotkansaaressa kautta, vaan jatkaa Sutelan pysäkin kautta kohti Loviisaa. Valmiiksi pieneen selaimeen (kämmentietokone/**puhelin**) **sovitettu versio** olisi tervetullut.

Sujuvampi **mobiilikäyttöliittymä** olisi todella tarpeen - tien päällä palvelua juuri kaipaa! Turhat kuvat pois ja tekstiä tilalle, koodi siistimmäksi etc. Julkiselta palvelulta odottaisi merkittävämpää panostusta saavutettavuuteen ja käytettävyyteen, etenkin kun palvelun sisältö on tarpeellista ja laadukasta.

Ongelmia palvelun käyttämisessä kännykällä -> haut ja kartat helpommiksi mobiiliympäristössä.

Ideat periaatteessa toimivia, kait käyttöliittymässä on aina jotain pientä hiottavaa. Kännykkäyhteensopivuus?

KEHITTÄKÄÄ KÄNNYKKÄÄN SOVELTUVA VERSIO. Nyt hakutuloksena on tyhjä sivu, kun esimerkiksi YTV:n reittioppaasta saa selkeän ehdotuksen.

Matka.fi-kysely tai -ohjelmasonvellus matkapuhelimelle, ellei sitä jo ole.

Matka.fi-palvelu on lisännyt linja-auton käyttöä junan sijaan. Matkustusmäärään sillä ei ole juuri ollut vaikutusta. Matkapuhelimissa yleistyvien GPS-paikantimien hyödyntäminen. Tällaisella matkapuhelimella käytettäessä reitin lähtöpiste voisi olla puhelin.

Mobiiliversio Matka.fi:stä vrt. mobile.vr.fi. Lipun osto koko matkaketjulle (juna- ja bussiliput samassa ja nämä nimenomaan yhdellä ja samalla lipulla).

Mobiiliversiot käyttöön! Tämä löytyy esimerkiksi YTV:n reittioppaasta. Tarvit- sen näitä tietoja ennen kaikkea "tien päällä". Muutenkin voisitte laittaa puo- lueettoman paneelin vertaamaan omaanne ja YTV:n reittiopasta, väittäisin teillä olevan paljon opittavaa.

Pitäisi voida käyttää wap-palveluna.

Tekstiviestipalvelu, saisi tekstiviestillä esim. Hki-Loviisa tietyn pv:n ja klo:najan kolme lähtöä. Voisi vaikka maksaa muutaman kymmenen sentin tästä palvelusta. Kiitos!

Toivoisin XHTML perustuvaa palvelua, joka toimisi suoraan eri matkapuhelimilla ja jossa haun tulosta olisi karsittu mobiililaitteille soveltuvaksi. Käytän palveluja joka viikko Nokia 9500:lta. Olisi myös hyvä, että laitteella voisi olla oma mobiilisovellus

Äkkiseltään mieleen tulisi hieman kevyempi käyttöliittymä, että sivuston se- laaminen Nokia 9500 matkapuhelimella gprs:n yli olisi jouheampaa. Palvelua tarvitsee matkoilla ollessa hyvin paljon, varsinkin kun matkahuolto.fi:n aika- tauluhaku ei ymmärrä vaihtoja.

Karttoja voisi tarkentaa. Toisekseen ilahtuisin, jos sivuston käyttö matkapu- helimen kautta helpottuisi. Esimerkiksi nyt ottaessani matkapuhelimeni net- tiselaimella jonkin pysäkkilistauksen, jakautuu se usealle riville ja muuttuu ei-luettavaksi. **Mobiili-** ja PDA-laitteille soveltuvaa käyttöliittymää siis kaipaisin.

Käyttö on hankalaa. Systeemin on toimittava niin, että erittäin tottuneen tie- tokoneen käyttäjän on osattava käyttää systeemiä sen enempää perehtymättä oh- jeiseihin tms. Olen käyttänyt Hgin/YTV:n reittiopasta vuosia ja nyt en teidän systeemistä saa mitään tolkkua. Eli testauttakaa systeemiä käytännössä uudel- leen ja uudelleen niin kauan, että se on käytännöllinen, nopea ja erittäin selkeä ja yksinkertainen käyttää. Nyt se ei ole sitä. Käyttäkää testaajina kärsimättömiä ihmisiä, niin tulokset ovat hyviä. Sen sijaan pk-seudun reit- tiopas on sitä!

Mallia voisi ottaa ytv.fi-reittihausta siinä, että hakutuloksista voisi valita sen, jota haluaa tarkastella lähemmin. Nyt pysäkkitiedot tulevat kaikista ha- kutuloksista ja usein vielä kahteen kertaan (**sekavan** näköinen). **TÄMÄN KYSELYN VIKA** on siinä, että kysymys 5 ei ota huomioon sitä, että vaikutusta (kysymys 6) voi olla vaikka joukkoliikennematkustaminen ei kokonaisuutena lisääntyisi!! Itselläni Matka.fi on hieman siirtänyt painopistettä junista busseihin.

Reittiehdotukset eivät näytä ensi näkemältä kovin selkeiltä. Sivujen **visuaa- lista ilmettä** voisi selkeyttää. Helposti minä ainakin muuten menen Matkahuol- lon tai VR:n sivulle ja etsin selkeän listan aikatauluista kaupungista a kau- punkiin b. YTV:n reittiopas on samannäköinen, mutta siinä on kyse vain paikal- lisliikenteestä, jolloin ennalta tutut paikat ja linjat on helpompi hahmottaa ja painaa mieleen.

Kun reittiehdotukset tulevat näytölle, ja avaa jonkin **tietyn reitin** tarkempaa tarkastelua tai tulostusta varten, niin haluaisin vain ja ainoastaan tarkas- tella yhtä reittiä, en kaikkia kolmea. Sama on tulostuksessa. En yleensä halua tulostaa kuin yhden reitin, enkä kaikkia kolmea.

En osaa sanoa, koska kuitenkin enemmän matkustan omalla autolla. Kaikilla ei kuitenkaan ole autoa, joten palvelu on tärkeä.

Etäisyyksien selvittäminen olisi hyvä voida katsoa myös.

Onko tämä koko Suomen vai pääkaupungin?

Edelliseen kyselyvastauksestani vielä unohtui: Erityisesti Matka.fi on lisännyt paikallisliikenteen käyttöäni. Ennen en edes kotikaupungissani käyttänyt busseja, kun en tiennyt minne ne menevät, mistä tulevat, koska ovat pysäkilläni jne. Nykyään voin vie

Ei ideoita. hyvät sivut!

Ei mitään moittimista.. Palvelulla on helppo katsoa, kuinka pitkä kävelymatka tai pyörä-) on paikasta toiseen.. Ehkä olisi hyvä, jos voisi valita, mitä kulkulaitteita haluaa käyttää matkan tekemiseen tai mitä mahdollisesti sulkea pois.. esimerkiksi, jos v

Eipä ole löytynyt huomautettavaa ainakaan tähän mennessä.

Eipä tähän vielä tällä käytöllä osaa neuvomaan ruveta.

En löytänyt mitään, yhtä huono kuin Matkahuollon sivut.

Enemmän ja tarkempaa tietoa vaihtojen yksityiskohdista.

Esim. tänään valitut paikkakunnat eivät pysyneet voimassa siirryttäessä seuraavaan vaiheeseen. valitsin haun Lahti-Kuopio ja sain vastaukseksi Lohja-Espoo -reitin!!! Samanlaista olen havainnut aiemminkin...

Etäisyydet kilometreinä voisi olla hyvä, vaikka aikakin kertoo paljon. Eri kulkuneuvoilla esim. metro + juna, tai linja-auto tms. yhdistelmiä ja niistä aika tai km-tietoja, jos mahdollista. KIITOS.

Haetussa aikataulukossa on niin paljon tietoa, että saa olla tarkkana sitä lukiessa. Etenkin kävelymatkat lisäävät erehtymisen mahdollisuutta (tällaisella hatarapääällä), tutuilla paikkakunnilla ne ovat tarpeettomia - vastaavasti oudoilla seuduilla tarpeellisia.

Hakukoneen valitsemisissa reittivaihtoehtoissa voisi olla valinnat: valitse nopein, lyhyin tai helpoin reitti (helpoin, vähän vaihtoja).

Haun tuloksiin voisi lisätä reitin yhteenlasketun odotusajan, jolloin eri vaihtoehtojen vertailu verottajaa varten helpottuisi. Vaihtoehtona on reittitaulukon muotoilu niin, että sen vieminen taulukkolaskentaan olisi mahdollista.

Helpompikäyttöisyyttä.

Henkilökohtaisesti olen tämän sivuston käyttäjänä vielä alkuvaiheessa, joten ainoa ehdotukseni on, että pidetään käytön helppous ensisijaisena.

Hieman voisi selkeyttää.

Hyvin toimii! Olen muuttamassa uudelle paikkakunnalle ja hyvin ainakin näyttää kertovan, että miten kannattaisi tulevaisuudessa liikkua paikasta toiseen!

Ihan hyvä nykyisellään.

Jalan kuljettavat etapit saisi opastaa tietä pitkin. Nykyinen "linnuntietä/ilmansuunta" vaihtoehto on hankala ja epäkäytännöllinen. Juuri matkallaan tiet ovat outoja. Reittihakujahan jo on, joten voisitte vaikka voimia yhdistää jotenkin.

Jatkakaa hyvää työtä!

Jatkakaa samaan malliin ja uudistakaa maltillisesti.

Jatkakaa samaan malliin!

jotenkin hankala käyttää, saa kyllä keskittyä.

Kaikki ihan ok!

Kehittämistä ei niinkään ole palvelussa, vaan linja-autofirmojen tarjonnassa :)

Kellonaikaa ei saanut etusivulla esiin. Ei huolinut kahta numeroa tunteja osoittavaan lokeroon.

Kohteen hakeminen pelkästään kartan avulla on hidasta ja kömpelöä. Parempi olisi esimerkiksi hyödyntää Mistä/Mihin -laatikoihin kirjoitettua paikannimeä Kartalta-linkistä avautuvan kartan keskittämiseen. Nyt kartta keskittyy aina johonkin Jyväskylän ja Lah

Kuljetusta tarjoavan bussiyhtiön nimi esiin.

Kun kysytään päivämäärää, pitäisi silloin myös esim. lauantaille osuvan tiedon koskea lauantaita jne.

Kun teen haun, tulee usein monen monta aikamääritelmää, joten siihen kaipaisin enemmän selvyyttä (eli siis, tulee useita lähtöaikoja samalle riville jne.).

Kysymyksen 6 vastausvaihtoehdoista puuttui minulle tärkein, eli aikataulutietojen hakeminen monista eri lähteistä on loppunut, kun tiedot saa Matka.fi-palvelusta. Jos vielä saisi tarkkoja karttatietoja asemista ja esim. laiturien sijainneista (tarpeen oudoilla paikkakunnilla).

Käytettävyys (paikka + yms. haut, yleinen käytettävyys) ja palvelun nopeus paremmiksi.

Liikaa virheitä vielä.

Linja-autoliikenteen harjoittajan nimen löytäminen hankalaa.

Luotettavuutta ja kattavuutta on paha arvioida. Ihmetyttää, jos homma toimii aina niin kuin sivuilla sanotaan. Niin monta muuttujaa pelissä...

Matalalattiabussien merkitseminen oli hyvä juttu!!!

Matka.fi tulee muuttamaan työtä varten tekemiäni matkoja. En esimerkiksi aiemmin ole lähtenyt julkisella liikenteellä Nastolasta Helsingin keskustan ulkopuolelle siten, että olisin klo 9:ksi perillä. Nyt löysin tällaisen matkasuunnitelman esim. Kalastajat

Matka.fi:n käyttämä tietokanta tulisi antaa julkiseen, osittain rajoitettuun käyttöön.

Matkan kokonaispituus olisi vielä hyvä nähdä.

Matkan pituus kilometreinä.

Matkan yhteispituus. Hauska verrata autolla kuljettuun/laskea bensan kulutus vastaavalle matkalle.

Matkustusalue saisi olla laajempi.

Mielestäni nykyinen toiminto on selvä, eli ei liian monimutkainen.

Mielestäni sivusto ja sen palvelu on täydellistä.

Mielestäni sivuston pitäisi olla ihmisläheisempi ja FAQ-vastauksien vähemmän ivallisia. Ohjeet on kirjoitettu kuin käyttäjät olisivat kirjoittajan mielestä idiootteja.

Minulla ei ole ajokorttia, joten sivusto on erittäin käyttökelpoinen, kun lähdän jonnekin pidemmälle.

Minun mielestäni Matka.fi:n anti on erittäin kattava jo ennestään. Välillä vain meinaan sekoittaa nappuloissa kuten "näytä kartalla" ja "näytä reitti", mikä välillä häiritsee.

Minusta palvelu toimii nyt jo niin hyvin, että sitä viitsii käyttää ja sen käyttö on helppoa ja nopeaa.

Minusta tämä erittäin hyvä palvelu ja nyt mitä kisää en osaa sanoa

Myös historiaan ulottuvilla tiedoilla olisi käyttöä.

Myös matkan kokonaispituus (jos haluaa katsoa esim. pyöräilymatkan maantietä pitkin).

Nettisivujen käyttö selkeämmäksi, vrt. esim. www.sonera.fi:n uudistukset v.2006. Taukkikin ymmärtää, mistä tieto löytyy.

No enpä keksi, selkeät aikataulut on tärkeät.

Nopeampaa lentokentältä siirtymistä, tai sen löytymistä.

Nopeampi tiedonhaku.

Näin hyvää palvelua on paha parantaa. Kuitenkin taksin tilausnumeron onginta on nettisivuilta hiukan hankalaa. Voisiko sitä jollain konstilla yhdistää matkahaun paikkatietoon? Niin että pläjäyttäisi läheisten pirssiasemien numerot esille?

Näkövammaisena toivon, että reittikuvaukset olisivat tarkempia.

Näytölle tulee liikaa vaihtoehtoja, myös sellaisia jota

Olemme muuttamassa Tuulokseen ja etsin Matka.fi kautta reittivaihtoehtoja tulla töihin Meilahden sairaalaan.

Olen käyttänyt palvelua toistaiseksi melko vähän, olen kyllä tyytyväinen!

Olisi ihan kiva kun reittipalvelut saataisiin pian toimimaan. Ei tarvitsisi arpoa millainen bussi on milloinkin tulossa.

Olisi mahtavaa, jos Matka.fi-palveluun voisi lisätä jonkinlaisen kimppakyyti-tiedottamisen. Varsinkin maaseudulle matkustaessa julkiset kulkuyhteydet sopivat harvoin hyvin yhteen omien aikataulujen kanssa ja näin ollen palvelut täydentäisivät toisiaan.

Olisin halunnut saada tarkan tiedon, mikä linja-autovuoro lähtee ja kenen liikennöimä. Meneekö se todellakin, kartalla menee linnuntietä, en tiedä, että sellaista olisi, li linkki kyseisen linja-auton aikatauluun.

Omilla hauillani on ainakin löytynyt ihan toimivia vaihtoehtoja.

Paikkavarausmahdollisuus samaan palveluun.

Paluumatkan hakeminen helpommaksi, suoraan yhdellä klikkauksella.

Palvelu on sekavan näköinen. Lisäksi palvelusta on huonosti kerrottu: minulla oli tuuria, kun kuulin siitä.

Palvelu on varsin hyvä.

Palvelu on varsin toimiva periaatteessa, mutta käytännön joustavuutta voisi olla lisää.

Palvelu toimii hyvin. En osaa mainita kehitettävää.

Palvelun käyttö on hiukan hankalaa. Hakutulokset pitäisi voida esim. printata helpommin mukaan. Joukkoliikenteen puutteet, eivät ole palvelun vika, mutta kiusallisia /suorastaan haittaavia ne ovat.

Palveluun on kerätty kiitettävän paljon toimintoja, aina ne eivät tietysti löydä toisiaan, mutta eivätköhän parane hiomalla. Tällä hetkellä aiheuttaa sen, ettei ihan luota ehdotettuun vaihtoehtoon. Mutta uusia ratkaisuja on monesti löytynyt!

Periaatteessa Matka.fi on erittäin hyvä sivusto mutta valitettavasti en itse ole löytänyt hyviä matkustusvaihtoehtoja autolle. Mutta pyrin aina tarkistamaan, voisiko julkinen liikenne olla varteenotettava vaihtoehto.

Pienet toimintahäiriöt pois (perushaussa tulee joskus väärä paikka). Muuten tosi hyvä palvelu. Hienoa, että tässä ei ole lentoaikatauluja mukana (eniten ympäristöä rasittava), mutta periaatteessa asia tulisi ehkä mainita? Onhan sekin joukkoliikennettä.

Pitkänmatkan bussiyhteyksiin liittyvät tiedot ovat epämääräisiä: esim. käytettävästä bussilinjasta ei ole riittävän tarkkaa tietoa (vrt. reittiopas.fi:n tiedot bussilinjoista).

Pitäisi päästä eroon ihmeellisistä pysäkkivalinnoista yms. pikku virheellisyyksistä. Esim. Varkauden ja Mikkelin kohdalla antaa päätepisteeksi pysäkin eikä linja-autoasemaa.

Polkupyörän kanssa vaihtamisen helppous?

Polkupyörän kuljettaminen maksuttomaksi ja siihen liittyvät juna-, bussi- ja raitiovaunulinjat. Ajokortista on kysymys tässä, mutta mieluummin kysymys "Onko Sinulla polkupyörää, jota haluaisit yhdistää työmatkaasi".. Aikataulut pysäkkeittäin helpommaksi löytää...

Pysykää vauhdissa mukana.

Pyöräilyvaihtoehto mukaan!

Pyörällä liikkuminen voisi olla myös vaihtoehtona kuten kevyen liikenteen reittioppaassa pk-seudulla.

Reitin hahmottaminen on käytännössä mahdotonta ilman, että joutuu hakemaan lisätietoja ja navigoimaan kartalla (missä vaihdot, kiertääkö reitti, missä pitää kävellä, ovatko ehdotetut vaihdot oikeasti realistisia). Epärelevantteja vaihtoehtoja pitäisi pyst

Reitin voisi avata kartan lisäksi myös kirjallisessa muodossa.

Reittejä voisi hieman täsmentää, esim. kun laittaa haun Nummelasta Piispan tielle Helsinkiin, näyttää kartta, että minun pitäisi kävellä ylimääräinen lenkki, jotta pääsisin kotia. Oikeasti pitää vain kävellä 1 min pysäkiltä viereiseen taloon.

Reittitallennus yksinkertaisemmaksi. Työssäni käytän matkojen selvittelyyn Matka.fi palvelua päivittäin. Aina ei löydy oikeaa paikkakuntaa.

Reittivaihtoehdot ja kartat eivät ole ajan tasalla. Jotkut kulkuvälineet puuttuvat kokonaan ja täytyy aina tarkistaa muualta.

Reittivaihtoehdot tulevat kahdessa ryhmässä. Tämä on hämmentävää, ryhmien merkitys ei ole minulle selvinnyt. Pääkaupunkiseudulla Reittioppaassa käytetty kartta on parempi. Mutta tuon vaihtaminen on varmaankin vaikea tempu.

Reittivalinta on monimutkainen, samoin ihmettelen kuinka kävelymatka on arvioitu ja mistä.

Saatavuuspalvelut ovat kaiken a ja o...

Saisi olla etukäteen kahden kuukauden tiedot.

Saisi valita nopeamman tai lyhyemmän reitin. Pk-seudulla alkaa tulla jo reilusti reittieroja vrt. esim. Reittioppaaseen.

Satunnainen matkapalvelun käyttäjä. En löytänyt yhteyttä Espoosta Kirkkonummelle Kauhalaan. Ei tietoa kadun numerosta Lapinkyläntiellä.

Selkeämmin esille, junat ja linja-autot tuppaavat välillä menemään sekaisin!

Selkeyttä!! Vielä tuhansienkin käyttökertojen jälkeen painan monesti "näytä reitti" -linkkiä, vaikka pitäisi painaa "näytä reitti- ja pysäkkitiedot". Lisäksi monilla paikkakunnilla pitää jo hakuvaiheessa valita linja-autoaseman tai rautatieaseman välillä..

Selkeämmät symbolit, jotta junat ja bussit erottuvat toisistaan.

Selkokielen käyttö olisi suotavaa.

Sivu voisi olla nopeampi ja vähän tyylikkäämmän näköinen. Sivut ovat rumat eivätkä yhtään luotettavan näköiset. Näyttää kun joku olisi tehnyt sivut päivässä. Ulkonäkö vaikuttaa luotettavuuteen! Palvelu on hyvä, mutta matkojen hinnat olisi myös hyvä olla tiedossa.

Sivut voisivat olla paikoitellen selvemmat, muuten kaikki ok.

Tarjoaa usein lentokenttäbussia matkustusvaihtoehdoksi (kehä III:lla) mutta lentokenttäbussit eivät pysähdy pysäkillä.

Tarkempi reittikuva linja-automatkoille.

Teksti on liian pientä heikkonäköisille. Teksti voisi olla selkokielisempää. Esim. isompaa fonttikokoa tai mahdollisuus saada suurempi fonttikoko. Valitettavasti kaikilla ei ole käytettävissä nettiyhteyksiä. Viittaus ikääntyvään väestöön yli 50 v.

Todennäköisyys aikataulun pitämisestä.

Toimii hyvin.

Toimii jo nyt.

Toimintoja on lisättävä. Esim. Pendolinot tai pikavuorobussit voitava rajata pois tuloksista. Myöskään kyseisten lisämaksullisten kulkupelien esittämistä parin minuutin matkoille ei pitäisi esiintyä.

Tulosten esittämistavan pitäisi olla selkeämpi. Nyt näkyviin tulevaa taulukkoa on vaikea lukea ja tulkita.

Tämä ei ole kehitysehdotus, vaan kehu: palvelunne toimii paremmin kuin Matkahuollon bussiaikatauluhaku!

Tämä on loistava! Miten Matkahuolto voi kieltäytyä aikataulutietojen antamisesta tänne???

Tämä on riittävä tällaisenaan.

Tämä palvelu on täsmälleen hyvä juttu

Ulkoasu jonkin verran sekava. Selkeyttä lisää.

Ulkoasua voisi kehittää uudenaikaisemmaksi ja entistä selkeämmäksi.

Uusiksi koko kakka.

Vaihdon toimimisen todennäköisyys näkyviin.

Vaihtoehto valita pysäkkilistaus kätevästi heti haun alkuvaiheessa oli kätevää.

Vaihtoehtona tietyn ajankohdan reittiehdotukselle olisi hyvä pystyä koostamaan tietyn yhteysvälin aikataulu koko päivän ajaksi.

Vaikeakäyttöinen, en löydä hakemaani, ei viitsi käyttää.

Veroilmoitusta täytettäessä olisi kovin mukavaa löytää netistä myös aiemmin voimassa olleet aikataulut parin vuoden takaa.

Vieläkin yksinkertaisempi voisi olla.

Voisi olla sellainen "vena-us-ikon", joka kertoo että kun mökille mentäessä pitää lorvia puolitoista tuntia jossain välissä.

Yhteydet etsitylle matkalle pystyisi listaamaan kerralla koko päivän ajalta.

Yksinkertaisempia, selkeämpiä

Matka.fi:ssä, kuten myös YTV:n pääkaupunkiseudun Reittioppaassakin, minua ärsyttää "näytä reitti" -valinnan aukeaminen omaan ikkunaansa. Omalla selaimellani voin halutessani avata minkä hyvänsä linkin omaan **ikkunaan-sa**/välilehteensä klikkaamalla hiiren keskimmaisella napilla (tai oikealla napilla ja valikosta -> avaa uuteen ikkunaan), mutta Matka.fi:ssä minun on mahdollonta avata se SAMAN ikkunaan. On typerää viedä tämä vaihtoehto käyttäjältä pois, ja pakkosyöttää sivut aina uuteen ikkunaan, halusi käyttäjä tai ei, kun nykyaikaisilla selaimilla käyttäjä voisi muuten itse valita. Muilta osin erinomainen ja selkeä palvelu, josta on ollut minulle suunnattomasti hyötyä.

Kiitokset palvelusta, olen siirtynyt osittain tänne VR:n palvelusta, koska joskus kannattaa tarkistaa bussitkin etelään mennessä, samoin tämä voittaa Matkahuollon palvelun mennessä tullen. Tämä toimii ihan kohtuullisesti myös kännykässä, kartat eivät vain avaudu (käytän Opera Mini -selainta puhelimesani), johtuuko pop-upeista vai muusta..? **Mobiilikäyttöliittymä** olisi hieno lisä, en tiedä voisiko käyttää esim. uutta Widgets-ohjelman käyttöliittymää tähän? Mutta hyvin menee kuitenkin..

Kehittäkää **käyttöliittymä** toimivammaksi ja monipuolisemmaksi. Taustatietokanta ja sen käsittely on jo melko hyvä, käyttöliittymän parantaminen tekisi palvelusta huippuhyvän. Lisäksi lisätäkää palveluun mahdollisuus käyttää sivustoa kännykän selaimella edullisesti (yksinkertaisempi sivurakenne: ei taulukoita visuaaliseen aseteltuun ja kuvat pois, etenkin kuvasymbolit tekstimuotoisiksi).

Aikataulut saisivat kyllä olla selkeämmässä muodossa, esimerkiksi yhtenä taulukkona, eivätkä vaikeasti monien klikkauksien päässä, jos haluan katsoa myöhemmin/aiemmin lähteviä vuoroja. Muutoinkin toivoisin tähän eniten käyttämäni palveluun helpompaa ja selkeämpää käyttöä.

En omista autoa, siksi palvelu ei ole vaikuttanut joukkoliikenteen käyttööni.

Aikatauluhaku. Kun löydän Matka.fi:stä sopivan yhteyden ilman vaihtoja ja haluaisin tietää miten sama linja kulkee muina päivinä...

Aikataulujen kivettäminen entistä enemmän.

Aikataulut eivät aina ole todellakaan oikeita, pysäkeillä jopa on eri ajat (reippaasti, ei pikkumoka).

Aikataulut nopeammin tietoon.

Aikataulut olisi kiva olla pidemmälle jaksolle kuin kuukaudeksi, usein kuitenkin suunnittelen pidempiä matkoja jo muutaman kuukauden etukäteen. Nyt ei ainakaan onnistunut syyskuun lopulle osuvan Lapin matkan suunnittelu.

Aikataulut pitäisi saada tietää ainakin 3 kk etukäteen.

Aikataulut täsmäyvät aivan luvattoman huonosti. Esimerkiksi Sipoon Nikkilään kulkevien bussien ajat eivät täsmää sen enempää Matkahuollon aikataulujen kuin

todellisuudenkään kanssa. Lisäksi pysäkkien sijainti ja pysäkkien välisen kävelyreitit näyttämisen

Bussien aikataulujen paikkansapitävyyteen pitäisi paneutua tarkemmin

ensimmäinen "matkaan"-lähtöaikasarake on turha, ette voi tietää, mistä kukakin on lähdössä liikkeelle... Huono homma, että Matkahuolto lopetti yhteistyön, heti tuli virheellisiä aikatauluja verrattuna viime viikkoon.

Epäluotettavaa tietoa, tarkistettava kaikki myös palveluntuottajan sivuilta.

Koulupäivien merkinnät ,syyslomat, kesäaika jne. Päivämäärinä.

Kun siirryttiin talviaikatauluun, bussiaikataulut tippuivat pois muutamaksi päiväksi.

Palvelu helpottaisi suunnitelmien tekoa vielä enemmän, jos aikatauluja voisi hakea ainakin 6 kk etukäteen. Enemmän linkkejä bussifirmojen kotisivuille, matkalippujen ostopaikkoihin jne.

Parempi aikatauluopas.

Pitäisi näkyä yhtiö. Aikatauluja pitäisi voida katsoa ilman että pitää valita kellonaika ja päivämäärä ensin.

Poikkeuspäivien aikataulujen (sunnuntai, pyhät, lomat) tulisi olla ehdottoman varmoja. Ei aina löydä numeroa, johon soittaa tai palvelut kiinni.

Pysäkkiaikataulut, tärkeintä on löytää annettu paikannimi valikostanne, vastaus hakuun Taavetti (Luumäki)-Helsinki, paikkaa ei löydy, tarkista oikeinkirjoitus!!! Eli en pääse käyttämään hienoa palveluanne edes alusta!

Selkeämpiä tietoja linjoista, linkki niiden aikatauluihin.

Selkeät aikataulut pitäisi löytyä jostain, jotta pystyy itse arvioimaan esim. kotoalähtöajan. Nyt haussa tulee esiin autolle pysäkillä tuloaika arviona, mutta mistään ei löydy aikaa, jolloin bussi lähtee aikataulun mukaan.

Selkeää tietoa/linkitystä (juhla)pyhien suhteen paikkakunnittain.

VR ja bussiliikenne voisivat katsoa aikataulujensa yhteensopivuutta paremmin, esim. jos tulee junalla Helsingistä Jyväskylään, jatkoyhteysbussi on yleensä lähtenyt paria minuuttia ennen junan saapumista asemalle. Koskee ainakin Äänekoskelle ja Saarijärvelle lähteviä busseja.

Suomen bussiaikataulut ovat käsittämätön sekamelska. Ketä sellainen hajautettu järjestelmä palvelee? Miksei KAIKKIA bussiaikatauluja velvoiteta vaikkapa yhteiskunnan taholta ilmoitettavaksi ja kerättäväksi yhteen paikkaan, josta ne kaikki löytyvät? Matka.fi on erinomainen ensiaskel kohti tätä tavoitetta.

Palvelu on niin hyvä, että sen käyttöä tulisi lisätä. Opetan itse työväenopistossa tietotekniikkaa ja käymme jokaisen kurssin kanssa Matka.fi-palvelussa. 14 hengen ryhmistä, joita on lukukaudessa useita, kukaan ei ole koskaan kuulutkaan palvelusta, mikä on todellinen sääli. **Markkinointia** tulisi lisätä, sillä käytettävyys on helppo ja palvelu mitä parhain. Tiedon hyvästä palvelusta soisi leviävän mahdollisimman laajalle. Suuret kiitokset vain, ei mitään kritisointavaa :)

Mainokset Skypessä tai Messengerissä olisivat käteviä.

Hyvä että tällaisia järjestetään, mutta pitäisi olla paremmin löydettävissä kuin sattumalta.

Enemmän yleisön tietoon.

Matka.fi olisi nopeuttava linkki esim. Oikotiellä. Kävelyosuuksilla olisi suuri helpotus tietää onko kyseessä kävelytie, piennarosuus vai maantie. Asunnon ostossa/vuokrauksessa haja-asutusalueella ratkaisevia asioita.

Näkyvämpi esillepano hakukoneessa.

Enemmän **tietoa** palveluista.

Liite D: Muu tietolähde palvelun löytämiseksi

On ollut mielessä jo pitkään
Aikatauluja etsiessäni "törmäsin" tähän
Aikoinaan luin lehtiartikkelin
Alan tiedotteista
Avomies kertoi
Claudia kertoi minulle
En muista **(13 kp1)**
En muista tarkkaan, mutta jotenkin sattumalta :)
En muista, ehkä työpaikan Intranetistä
En muista, luultavasti lehdestä tai nettiuutisesta
En muista, mutta nyt suosikeissani
Etsin tietoa matkakohteista ja Matka.fi tuli mieleen
Googlen haun "Tampereen seutuliikenne" kautta, josta Tampereen joukkoliikenteen sivuille -> linkki tänne
HAIN AIKATAULUJA JA REITTEJÄ
Hain Googlen avulla
Hakemalla netistä
Halusin tutkia Oulun paikallisliikenteen reittejä ja aikatauluja
Helsinki-Vantaa lentoaseman verkkosivut
Hesarissa oli pieni juttu monta vuotta sitten
HKL talviaikataulusta 2007-2008
HKL:n sivuilta
Internetin keskustelupalstalta
Itse keksin
Jonkinlaisen uutisoinnin kautta
Juttu Hesarissa
Jäsenlehden artikkelista
Kai jossain oli mainos, en muista
Kaveri kertoi
Kokeilin huvin vuoksi että löytyykö sellaista sivua kuin Matka.fi ja sellainenhan oli, fiksua, eikö?
Koskilinjojen sivulta
Kotimikro-lehti
Kotisivun luettelosta
Koulutehtävästä
Kuljetuksiin liittyvässä palaverissa töissä
Kuulin muistaakseni ensin radioista ja sitten entiseltä opiskelijaltani, joka oli palvelusta erittäin kiinnostunut ja teki siitä opinnäytetyönsäkin
Kuulin radiosta

Kuulin radiosta jutun asiasta
Kuulin radiosta kun se aloitettiin, mutta en muistanut osoitetta....
Kuulin töissä
Kuulin uutisista
Kuulin verovirastosta
Kylmäsen liikenteen sivuilta
Lappeenrannan kaupungin sivuilta itse löysin
Lapseni kertoivat
Lehden matkailusivuilla oli kerrottu aiheesta
Lehdessä/Internetissä uutinen
Lehdestä **(23 kp1)**
Sanomalehtiartikkeli **(5 kp1)**
Lehtijuttu hyödyllisistä sivustoista
Lehti uutisesta jo etukäteen
Linkki ympäristöhallinnon Intrasta
Luin aikanaan lehdestä
Yhteishyvä 8/2007 artikkeli Matka alkaa netistä **(6 kp1)**
Luin asiasta Positio -lehdestä
POSITIO-lehdestä
Luin Destian omilta sivuilta tiedotteen
Luin Helsingin sanomien nettilehdestä
Luin Hesarista
Luin jostain julkisia liikennevälineitä käsittelevästä lehtijutusta
Luin lehdestä. Tai mahdollisesti reittiopas.fi:stä?
Luin lehtiartikkelin asiasta, kun palvelu aloitettiin
Luin työpaikalla Matka.fi-jutun lehdestä
Lähiliikenneaikataulusta
Lääninhallituksen edustajalta
Löysin kokeilemalla netistä
Löysin matkailuun liittyvää tietoa Yhteishyvästä (8/2007)
löysin, kun muutin Vantaalta Tuusulaan, reittiopas.fi ei enää toiminut
Makupalat-sivusto
Matka.fi:n lanseerauksen yhteydessä satuin lukemaan aiheesta uutisen.
Matkahuollon asiakaspalvelusta
Matkahuollon sivuilta
MTV 3 -sivuilta
Muistaakseni jostain lehtijutusta tms.
Muistaakseni luin LVM:n sivuilta, kun sivusto avattiin
Näin uutisen silloin, kun sivusto avattiin
Olen törmännyt asiaan ammattini puolesta
Olin palvelun toteuttaneen firman palveluksessa.

Olisiko ollut aikoinaan jossain nettiuutisissa juttua
Radiomainos
Reittikarttoja etsiessä
Sain tietää liikenne- ja viestintäministeriön beetatestauksesta 2004 lopulla
Sattumalta
Sattumalta netistä
Sattumalta nettisivuselailussa
Siskoltani
Suomen retkeilyoppaasta
Suomi.fi-palvelusta
Suomi24-sivulta
Surffaillen
Taisin lukea lehdestä
Tein koulutyötä ja tarkistin domainin Matka.fi
Tieliikennelaitoksen sivulta löysin linkin
Tiesin tästä palvelusta
Tietotekniikan uutiskirjeestä, palvelun aloittaessa
Tullut käytettyä jo palvelun kokeiluajasta lähtien. Joukkoliikenneharrastaja
Työyhteisistä yhteispalvelussa
Työasioissa
Työkaverilta
Työpaikallani yleisesti käytössä
Työpaikalta
Työskentelin liikennealalla. Silloin seurasin läheltä
Uutinen palvelun aloittamisesta Helsingin Sanomissa
Uutisissa
Uutisista
Uutisista (muistaakseni Yle Radiouutiset)
VR-sivuilta
VR-nettisivut
www.finavia.fi
www.joukkoliikenne.fi ohjasi tänne
www.jyvaskylanliikenne.fi
Yhteispalvelusta
Ystäviltä

Liite E: Kyselylomake

Tällä kyselyllä Matka.fi -palvelun tuottaja Destia kerää tietoja palvelun toimivuudesta ja vaikutuksista. Tavoitteena on kehittää Matka.fi -sivustoa edelleen. Kerätyt tiedot käsitellään nimettöminä VTT:ssä. Kenenkään vastaajan yksittäiset vastaukset tai tiedot eivät tule näkyville tulosten yhteydessä. Kyselyn lopuksi voit täyttää myös yhteystietosi, jolloin osallistut 100 euron arvoisten matkakorttien arvontaan! Lisätietoja tutkimuksesta antavat Hanne Rantala (Destia, Hanne.Rantala@destia.fi) ja Jukka Räsänen (VTT, jukka.rasanen@vtt.fi).

1. Kuinka usein käytät Matka.fi -palvelua

- en ole käyttänyt (jos näin, niin sitten kysytään vain kysymys 2 ja taustatiedot)
- tämä on ensimmäinen kerta (jos näin, niin sitten kysytään vain kysymys 2 ja tt)
- olen käyttänyt aikaisemmin muutaman kerran
- olen käyttänyt säännöllisesti

2. Miten kuulit Matka.fi -palvelusta (voit valita useammankin vaihtoehdon)

- löysin googlen avulla
- linkki toiselta nettisivulta,
- kuulin tutulta/työkaverilta
- näin mainoksen
- muuten, miten

3. Onko palvelu mielestäsi auttanut sinua löytämään entistä parempia joukkoliikenneyhteyksiä? (valitse yksi vaihtoehto)

- kyllä, ehdottomasti
- kyllä, joskus
- vaikea sanoa
- ei

4. Arvioi Matka.fi -palvelua seuraavien väittämien avulla käyttäen asteikkoa

- 1 = täysin samaa mieltä,
- 2 = osittain samaa mieltä,
- 3 = en osaa sanoa,
- 4 = osittain eri mieltä,
- 5 = täysin eri mieltä

- a) Matka.fi -palvelun käyttö on helppoa ja nopeaa
- b) olen löytänyt joukkoliikenneyhteyksiä, joista en ennen tiennyt
- c) reittivaihtoehdot ovat toimivia
- d) bussi- ja junamatkojen yhdistäminen on entistä helpompaa
- e) vaihdollisen joukkoliikennematkan tekeminen on helpompaa
- f) reittiehdotuksissa ei ole ollut virheitä
- g) olen vaihtanut muuten autolla tekemiäni matkoja joukkoliikenteeseen

5. Arvioitko vielä, kuinka paljon matka.fi -palvelulla on ollut vaikutusta joukkoliikennematkustamiseesi (valitse yksi vaihtoehto)

- Matka.fi on lisännyt joukkoliikennematkustamistani erittäin paljon
- Matka.fi on lisännyt joukkoliikennematkustamistani jonkin verran
- Matka.fi -palvelulla ei ole ollut vaikutusta (hypätään yli kysymys 6.)

6. Mitä muita vaikutuksia matka.fi –palvelulla on ollut joukkoliikennematkustamiseesi (voit valita useammankin vaihtoehdon)

- käytän aiempaa useammin linja-autoa
- käytän aiempaa useammin junaa
- teen enemmän vaihdollisia matkoja
- matka-ajat ovat lyhentyneet
- matkakustannukset ovat alentuneet
- palvelulla ei ole ollut merkittäviä vaikutuksia

7. Minkä kouluarvosanan (4 – 10) annat Matka.fi –palvelulle?

8. Millaisia kehitysehdotuksia haluaisit lähettää Matka.fi –palvelusta tai liikennetietopalveluista yleisesti:

Vielä muutama taustatieto tulosten käsittelyä varten:

9. Kuinka paljon matkustat joukkoliikenteellä (valitse yksi vaihtoehto)

- vähintään 5 päivänä viikossa
- 2 – 4 päivänä viikossa
- noin kerran viikossa
- pari kertaa kuukaudessa
- kerran kuukaudessa
- harvemmin

10. Onko sinulla ajokortti

- kyllä
- ei

11. Kuinka paljon matkustat henkilöautolla kuljettajana tai matkustajana (valitse yksi vaihtoehto)

- vähintään 5 päivänä viikossa
- 2 – 4 päivänä viikossa
- noin kerran viikossa
- pari kertaa kuukaudessa
- kerran kuukaudessa
- harvemmin

12. Minkä ikäinen olet?

- alle 18-vuotias
- 18 – 45 -vuotias
- 46 – 64 -vuotias
- yli 65-vuotias

13. Oletko

- nainen
- mies

14. Asuinpaikkasi

- pääkaupunkiseutu
- Turku, Tampere, Oulu
- muu kaupunki
- maaseututaajama
- avoin maaseutu

Kiitos vastauksistasi!

Jos haluat osallistua matkalahjakorttien arvontaan, kirjoita tähän vielä nimesi ja sähköpostiosoitteesi:
